

**UCHWAŁA NR XXIV/172/2020
RADY GMINY ZARZECZE
z dnia 30 grudnia 2020 r.**

w sprawie wyznaczenia aglomeracji Zarzecze

Na podstawie art. 18 ust. 2 pkt 15 ustawy z dnia 8 marca 1990 r. o samorządzie gminnym (tekst jedn.: Dz. U. z 2020 r. poz. 713 z późn. zm.) oraz art. 87 ust. 1 i ust. 4 Prawo wodne (tekst jedn. Dz. U. z 2020 r., poz. 310 z późn. zm.) po uzgodnieniu z Dyrektorem Zarządu Zlewni Państwowego Gospodarstwa Wodnego Wody Polskie w Krośnie oraz Regionalnym Dyrektorem Ochrony Środowiska w Rzeszowie Rada Gminy Zarzecze uchwała co następuje:

§ 1

1. Wyznacza się Aglomerację Zarzecze o równoważnej liczbie mieszkańców 4842 z oczyszczalnią ścieków w miejscowości Zarzecze.
2. W skład aglomeracji wchodzi miejscowości: Kisielów, Łapajówka, Pełnatycze, Rożniatów, Siennów, Zarzecze oraz Żurawiczki.

§ 2

Część opisowa aglomeracji stanowi załącznik nr 1 do niniejszej uchwały.

§ 3

Obszar i granice aglomeracji, oznaczone są na mapie stanowiącej załącznik nr 2 do niniejszej uchwały.

§ 4

Wykonanie uchwały powierza się Wójtowi Gminy Zarzecze.

§ 5

Uchwała wchodzi w życie po upływie 14 dni od dnia ogłoszenia w Dzienniku Urzędowym Województwa Podkarpackiego.

PRZEWODNICZĄCA
RADY GMINY
M. Bywa
Małgorzata Bywa

Załącznik nr 1
do uchwały Nr XXIV/172/2020
Rady Gminy Zarzecze
z dnia 30 grudnia 2020 r.

CZĘŚĆ OPISOWA AGLOMERACJI ZARZECZE

1. Podstawa wyznaczenia obszaru i granic aglomeracji.

- Decyzja Wójta Gminy Zarzecze o ustaleniu lokalizacji inwestycji celu publicznego z dnia 12.02.2019 r., znak: UG.6733.14.2018 na budowę odcinka sieci kanalizacji sanitarnej wraz z przyłączami na terenie miejscowości Żurawiczki, Gmina Zarzecze.
- Strategia Rozwoju Gminy Zarzecze na lata 2007-2015 podjęta Uchwałą Nr XII/83/2007 Rady Gminy Zarzecze z dnia 28 grudnia 2007 r. w sprawie przyjęcia aktualizacji Strategii Rozwoju Gminy Zarzecze na lata 2007-2015.

2. Informacja o sieci kanalizacyjnej.

a) Długość i rodzaj istniejącej sieci kanalizacyjnej.

Długość – 51,1 km, rodzaj sieci sanitarna.

b) Długość i rodzaj planowanej do budowy sieci kanalizacyjnej.

Długość – 2,3 km, rodzaj sieci-sanitarna.

3. Informacja o liczbie mieszkańców w aglomeracji.

a) Liczba stałych mieszkańców aglomeracji.

4 687 mieszkańców

b) Liczba stałych mieszkańców aglomeracji korzystających z istniejącej sieci kanalizacyjnej.

4 401 mieszkańców.

c) Liczba stałych mieszkańców aglomeracji planowanych do podłączenia do nowo wybudowanej sieci kanalizacyjnej.

276 mieszkańców.

d) Liczba osób czasowo przebywających w aglomeracji.

155 osób.

e) Liczba osób czasowo przebywających w aglomeracji korzystających z sieci kanalizacyjnej.

155 osób.

f) Liczba osób czasowo przebywających w aglomeracji planowanych do podłączenia do nowo wybudowanej sieci kanalizacyjnej.

0 osób. Osoby czasowo przebywające w aglomeracji są w 100% skanalizowane.

4. Obliczenie wskaźnika koncentracji.

$276 \text{ mieszkańców} / 2,3 \text{ km sieci} = 120 \text{ mieszkańców na 1 km sieci.}$

5. Informacja o przemyśle występującym w aglomeracji.

a) Liczba RLM przemysłu w aglomeracji.

0 RLM. Na terenie aglomeracji nie powstają ścieki przemysłowe.

b) Liczba RLM przemysłu obsługiwana przez istniejącą sieć kanalizacyjną.

0 RLM. Na terenie aglomeracji nie powstają ścieki przemysłowe.

c) Liczba RLM przemysłu planowana do podłączenia do nowo wybudowanej sieci kanalizacyjnej wraz ze wskazaniem nazw zakładów przemysłowych planowanych do podłączenia do sieci kanalizacyjnej.

0 RLM. Na terenie aglomeracji nie powstają ścieki przemysłowe.

6. Informacja o oczyszczalniach ścieków w aglomeracji.

a) Informacja o istniejących oczyszczalniach ścieków.

W miejscowości Zarzecze przy ul. Księdza Stanisława Gajeckiego 17 funkcjonuje mechaniczno – biologiczna oczyszczalnia ścieków, o nr ID PLPK0970 (położenie geograficzne 49,9847 szerokość (N), 22,545 długość (E)). Odbiornikiem ścieków I rzędu jest rzeka Wisła, II rzędu rzeka San, III rzędu rzeka Wiśłok, IV rzędu rzeka Mlecza. Na wprowadzanie ścieków bytowych do rzeki Mleczy w km 22+000 zostało udzielone pozwolenie wodnoprawne wydane przez Starostę Przeworskiego decyzją z dnia 21.03.2011 r., znak: OŚ.6341.1.2011 zmienione decyzją z dnia 2.01.2017 r., znak: GO.6341.65.2016.

Oczyszczalnia jest własnością Gminy Zarzecze i składa się z następujących obiektów:

- Stacja oczyszczania mechanicznego,
- Pompowania ścieków surowych,
- Reaktory biologiczne,

- Komora nityfikacji,
- Pompowania osadu recyrkulowanego,
- Stacja dmuchaw,
- Komora stabilizacji tlenowej osadu,
- Przepompowanie ścieków,
- Agregat prądotwórczy.

Projektowa dobowa przepustowość oczyszczalni ścieków wynosi 450 m³/d, zaś maksymalna 500 m³/d. Projektowa maksymalna wydajność oczyszczalni wynosi 1655 RLM. Wartości te zostały założone w dokumentacji projektowej z lat 90-tych. Pomimo tak niskich wartości projektowych, oczyszczalnia ścieków w sposób prawidłowy oczyszcza ścieki komunalne od 4 842 RLM aglomeracji (mieszkańcy skanalizowani oraz korzystający z zbiorników bezodpływowych).

Zgodnie z danymi za 2019 r., średnie roczne stężenie zanieczyszczeń w ściekach oczyszczonych z oczyszczalni wynosi:

- BZT₅ 16 mgO₂/l,
- ChZT-Cr 89 mgO₂/l
- Zawiesina ogólna 24 mg/l.

Powyższe wartości są zgodne zarówno z zał. 3 do rozporządzenia Ministra Gospodarki Morskiej i Żeglugi Śródlądowej z dnia 12 lipca 2019 r. w sprawie substancji szczególnie szkodliwych dla środowiska wodnego oraz warunków, jakie należy spełnić przy wprowadzaniu do wód lub do ziemi ścieków, a także przy odprowadzaniu wód opadowych lub roztopowych do wód lub do urządzeń wodnych jak i udzielonym pozwoleniem wodnoprawnym, w którym wartości oczyszczania wskazano na następujących maksymalnych poziomach:

- BZT₅ 40 mgO₂/l,
- ChZT-Cr 150 mgO₂/l
- Zawiesina ogólna 50 mg/l.

Długoletnie użytkowanie oczyszczalni wymaga jednak jej modernizacji. Oprócz modernizacji zaplanowano także jej rozbudowę w taki sposób, by projektowa wydajność oczyszczalni odpowiadała RLM w aglomeracji, tj. min. 5000 RLM. Termin realizacji w/w inwestycji zaplanowano do roku 2026.

b) Informacja o planowanych do budowy oczyszczalniach ścieków.

Nie planuje się budowy nowej oczyszczalni ścieków.

- c) Czy sieć kanalizacyjna zakończona jest końcowym punktem zrzutu. W przypadku odpowiedzi twierdzącej należy wskazać do której aglomeracji ścieki te będą odprowadzane, wraz z określeniem obciążenia tej oczyszczalni ścieków.

Sieć kanalizacyjna nie jest zakończona końcowym punktem zrzutu. Aglomeracja posiada oczyszczalnię ścieków.

7. System gospodarki ściekowej w aglomeracji.

- a) Średnia dobową ilość ścieków komunalnych powstających na terenie aglomeracji oraz skład jakościowy tych ścieków.

Średnia dobową ilość ścieków komunalnych powstających na terenie aglomeracji – 441 m³/d

Skład jakościowy ścieków surowych:

- BZT₅ 300 mgO₂/l
- ChZT-Cr 518 mg/LO₂.
- Zawiesina ogólna 140 mg/l,

- b) Przepustowość istniejącej oczyszczalni ścieków w m³/d.

Q_{śrd} - 450 m³/d, Q_{maxd} - 500 m³/d,

- c) Wydajność istniejącej oczyszczalni ścieków wyrażona w RLM

Obecnie 1655 RLM, po realizacji inwestycji 5000 RLM.

- d) Ilość i skład jakościowy ścieków przemysłowych odprowadzanych przez zakłady do systemu kanalizacji zbiorczej.

Do systemu kanalizacji zbiorczej nie są odprowadzane ścieki przemysłowe.

- e) Ilość ścieków powstających na terenie aglomeracji nieobjętych systemem kanalizacji zbiorczej, gdzie zastosowano systemy indywidualne albo planuje się zastosowanie systemów indywidualnych lub innych rozwiązań zapewniających taki sam poziom ochrony środowiska jak w przypadku systemów kanalizacji zbiorczej (zbiorniki bezodpływowe, przydomowe oczyszczalnie ścieków).

Ilość ścieków powstających na terenie aglomeracji nieobjętych systemem kanalizacji zbiorczej wynosi 7150 m³/rok. Ścieki odprowadzone są do zbiorników bezodpływowych oraz do przydomowych oczyszczalni ścieków. Ścieki ze zbiorników bezodpływowych trafiają do czyszczalni ścieków w Zarzeczcu, w związku z powyższym zapewniony jest ten sam poziom

ochrony środowiska jak dla całej aglomeracji. Po zrealizowaniu planowanych inwestycji, mieszkańcy korzystający ze zbiorników bezodpływowych zostaną podłączeni do sieci kanalizacyjnej. Z kolei jakość ścieków z przydomowych oczyszczalni ścieków jest zgodna z zał. 3 do rozporządzenia Ministra Gospodarki Morskiej i Żeglugi Śródlądowej z dnia 12 lipca 2019 r. w sprawie substancji szczególnie szkodliwych dla środowiska wodnego oraz warunków, jakie należy spełnić przy wprowadzaniu do wód lub do ziemi ścieków, a także przy odprowadzaniu wód opadowych lub roztopowych do wód lub do urządzeń wodnych.

- f) Rodzaj istniejącej oczyszczalni ścieków (rodzaj oczyszczalni należy również wskazać w przypadku planowanej do budowy oczyszczalni ścieków).

B - Oczyszczalnia mechaniczno-biologiczna bez podwyższonego usuwania biogenów z uwagi na fakt, iż RLM aglomeracji wynosi poniżej 10 000 RLM. Jakość ścieków wprowadzanych do środowiska odpowiada jakości określonej w zał. 3 do rozporządzenia Ministra Gospodarki Morskiej i Żeglugi Śródlądowej z dnia 12 lipca 2019 r. w sprawie substancji szczególnie szkodliwych dla środowiska wodnego oraz warunków, jakie należy spełnić przy wprowadzaniu do wód lub do ziemi ścieków, a także przy odprowadzaniu wód opadowych lub roztopowych do wód lub do urządzeń wodnych.

8. Uzasadnienie określonej RLM aglomeracji.

Wyszczególnienie	Wartość RLM
RLM stałych mieszkańców aglomeracji (Mk)	4 687
RLM osób czasowo przebywających w aglomeracji (czas)	155
RLM przemysłu (prz)	0
Suma	4 842
RLM skanalizowanych	4401 + 155 + 276 (planowanych do podłączenia) =4832
RLM nieskanalizowanych	4 842 - 4832=10 – przydomowe oczyszczalnie

9. Informacja o strefach ochronnych ujęć wody, zawierająca oznaczenie aktów prawa miejscowego lub o decyzjach ustanawiających te strefy oraz zakazy, nakazy i ograniczenia obowiązujące na tych terenach.

Strefy ochrony bezpośredniej:

Strefa ochrony bezpośredniej dla ujęcia wód podziemnych składająca się z pięciu studni wierconych:

- S-1 zlokalizowanej na działce nr ewid. 706/2
- S-1A zlokalizowanej na działce nr ewid. 706/2, 707/1,
- S-1bis zlokalizowanej na działce nr ewid. 706/2, 707/1,
- S-2 zlokalizowanej na działce nr ewid. 706/2
- S-3 zlokalizowanej na działce nr ewid. 707/1

Strefa obejmuje wydzielony w w/w/ działek obszar w kształcie wieloboku o wymiarach 161m x 25m x 70m x 120m.

Strefa została ustanowiona decyzją Dyrektora Zarządu Zlewni Państwowego Gospodarstwa Wodnego Wody Polskie z dnia 31 grudnia 2019 r., znak: RZ.ZUZ.4100.9.2019.MK.

Strefy ochrony pośredniej:

Strefa ochrony ujęcia wody podziemnej zlokalizowanego w miejscowości Urzejowice, ustanowiona rozporządzeniem nr 46/2016 Dyrektora Regionalnego Zarządu Gospodarki Wodnej w Krakowie z dnia 15 grudnia 2016 r. w sprawie ustanowienia strefy ochronnej ujęcia wody podziemnej zlokalizowanego w miejscowości Urzejowice

10. Informacja o obszarach ochronnych zbiorników wód śródlądowych zawierająca oznaczenie aktów prawa miejscowego ustanawiających te obszary oraz zakazy, nakazy i ograniczenia obowiązujące na tych obszarach.

Na terenie aglomeracji brak jest w/w obszarów.

11. Informacja o formach ochrony przyrody, o których mowa w art. 6 ustawy z dnia 16 kwietnia 2004 r. o ochronie przyrody, zawierająca nazwę formy ochrony przyrody oraz tytuł i miejsce ogłoszenia aktu prawnego tworzącego, ustanawiającego albo wyznaczającego formę ochrony przyrody, oraz informacja o obszarach mających znaczenie dla Wspólnoty znajdujących się na liście, o której mowa w art. 27 ust. 1 tej ustawy.

Na terenie aglomeracji występują następujące pomniki przyrody:

- Pomnik przyrody wieloobiektowy drzewa gat. Dąb szypułkowy (*quercus robur*) – 2 szt., zlokalizowane przy kościele, ustanowiony Orzeczeniem Wydziału Rolnictwa i Leśnictwa Prezydium Wojewódzkiej Rady Narodowej w Rzeszowie Nr RL.VI - 11/1/P/128/60 z dnia 21 czerwca 1960 roku
- Pomnik przyrody wieloobiektowy drzewa gat. Dąb szypułkowy (*quercus robur*)- 9 szt., drzewa pomnikowe rosną w lesie mienia gromadzkiego przy parku podworskim na działce gruntowej nr1647, ustanowiony Decyzją Wydziału Rolnictwa i Leśnictwa Prezydium Wojewódzkiej Rady Narodowej w Rzeszowie Nr Rlop-004-1/71 z dnia 3 lutego 1971 roku w sprawie uznania za pomnik przyrody;
- Pomnik przyrody wieloobiektowy drzewa gat. Dąb szypułkowy (*quercus robur*)- 14 szt., pomniki na parceli gruntowej 1644 i 1645 w południowo-wschodniej ich części, ustanowiony Decyzją Wydziału Rolnictwa i Leśnictwa Prezydium Wojewódzkiej Rady Narodowej w Rzeszowie Nr Rlop-004-3/71 z dnia 3 lutego 1971 roku w sprawie uznania za pomnik przyrody;
- Pomnik przyrody wieloobiektowy drzewa gat. Lipa (*tilia sp.*) – 3 szt., zlokalizowane w parku podworskim na parceli gruntowej 1644 i 1645. Ustanowiony dnia 31 marca 1971 r. Decyzją Wydziału Rolnictwa i Leśnictwa Prezydium Wojewódzkiej Rady Narodowej w Rzeszowie Nr Rlop - 004-4/71 z dnia 3 lutego 1971 roku w sprawie uznania za pomnik przyrody;
- Pomnik przyrody jednoobiektowy drzewo gatunku Topola Osika (*populus tremula*) zlokalizowany przy parku podworskim na parceli gruntowej nr 1644, ustanowiony dnia 31 marca 1971 r. Decyzją Wydziału Rolnictwa i Leśnictwa Prezydium Wojewódzkiej Rady Narodowej w Rzeszowie Nr Rlop - 004-5/71 z dnia 3 lutego 1971 roku w sprawie uznania za pomnik przyrody;
- Pomnik przyrody jednoobiektowy drzewo gatunku Wiąz (*Ulmus*), pomnikowe drzewo rośnie przy parku podworskim, ustanowiony Decyzją Wydziału Rolnictwa i Leśnictwa Prezydium Wojewódzkiej Rady Narodowej w Rzeszowie Nr Rlop-004-6/71 z dnia 3 lutego 1971 roku;
- Pomnik przyrody jednoobiektowy drzewo gatunku gatunek: Sosna amerykańska (Wejmutka) - *Pinus strobus*, pomnik przyrody znajduje się w parku podworskim na działce gruntowej nr 1645, ustanowiony Decyzją

Wydziału Rolnictwa i Leśnictwa Prezydium Wojewódzkiej Rady Narodowej w Rzeszowie Nr Rlop-004-7/71 z dnia 3 lutego 1971 roku w sprawie uznania za pomnik przyrody.

12.Badanie spełnienia przez aglomerację warunków Dyrektywy ściekowej 91/271/EWG.

Warunek I (art. 3 Dyrektywy) **procent skanalizowania w aglomeracji.**

WARUNEK SPEŁNIONY

RLM aglomeracji wynosi 4 842. Skanalizowanych jest obecnie 4556 mieszkańców. Po realizacji inwestycji w zakresie budowy sieci kanalizacyjnej, podłączonych zostanie 276 mieszkańców. W związku z powyższym:

Procent skanalizowania obecnie wynosi 94,09%.

Procent skanalizowania po realizacji inwestycji wyniesie 99,8%.

Pozostały RLM jest wyposażony w przydomowe oczyszczalnie ścieków. Jakość ścieków z przydomowych oczyszczalni ścieków jest zgodna z rozporządzeniem Ministra Gospodarki Morskiej i Żeglugi Śródlądowej z dnia 12 lipca 2019 r. w sprawie substancji szczególnie szkodliwych dla środowiska wodnego oraz warunków, jakie należy spełnić przy wprowadzaniu do wód lub do ziemi ścieków, a także przy odprowadzaniu wód opadowych lub roztopowych do wód lub do urządzeń wodnych.

Warunek II (art. 10 Dyrektywy) **wydajność oczyszczalni w aglomeracji** (wyrażona w RLM).

WARUNEK SPEŁNIONY

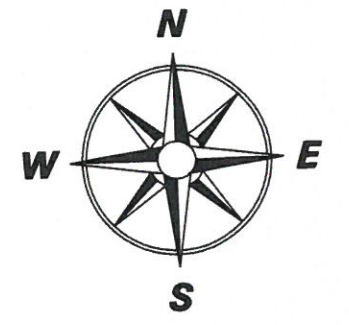
Wydajność oczyszczalni wynosi 1655 RLM. Po modernizacji i rozbudowie oczyszczalni (do 2026 r.) wartość RLM wyniesie 5000 RLM.

Warunek III (art. 4 i art. 5 Dyrektywy) **standardy oczyszczania ścieków.**

WARUNEK SPEŁNIONY

B - Oczyszczalnia mechaniczno-biologiczna bez podwyższonego usuwania biogenów z uwagi na fakt, iż RLM aglomeracji wynosi poniżej 10 000 RLM. Jakość ścieków wprowadzanych do środowiska odpowiada jakości określonej w zał. 3 do rozporządzenia Ministra Gospodarki Morskiej i Żeglugi Śródlądowej z dnia 12 lipca 2019 r. w sprawie substancji szczególnie szkodliwych dla środowiska wodnego oraz warunków, jakie należy spełnić przy wprowadzaniu do wód lub do ziemi ścieków, a także przy odprowadzaniu wód opadowych lub roztopowych do wód lub do urządzeń wodnych.

CZĘŚĆ GRAFICZNA AGLOMERACJI ZARZECZE



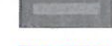


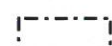




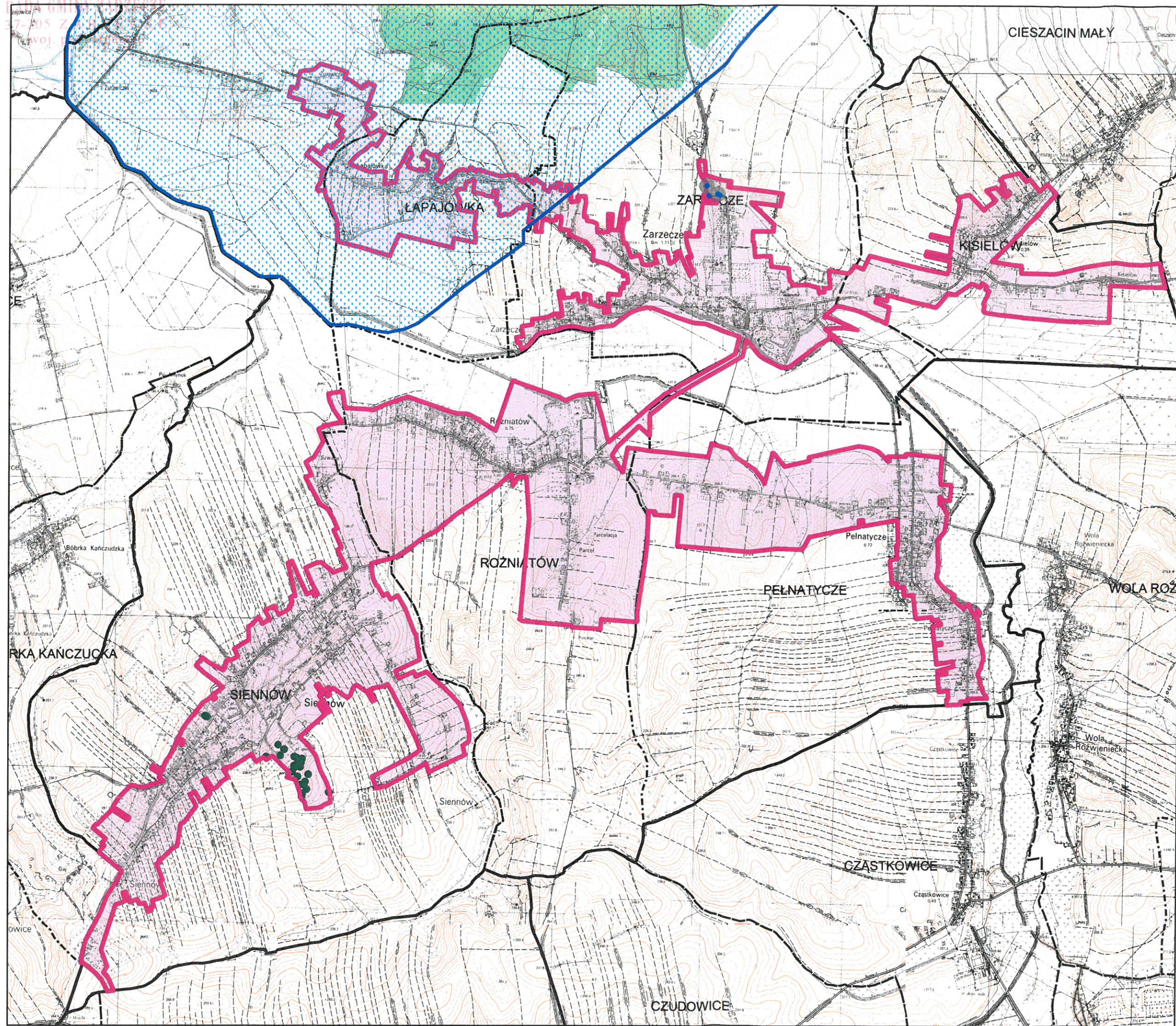
Kopia mapy topograficznej

Skala 1 : 25000



Legenda

-  Granica aglomeracji
-  Ujęcia wód podziemnych
-  Strefy bezpośrednie ujęć wód
-  Strefy pośrednie ujęć wód
-  Pomniki przyrody
-  Nazwa obrębu
-  Granica obrębu
-  Granica gminy



PRZEWODNICZĄCY
RADY GMINY
M. Bywa
Małgorzata Bywa

Załącznik nr 2 do uchwały
nr XXIV/172/2020
Rady Gminy Zarzecze
z dnia 30 grudnia 2020 r.