

**UCHWAŁA Nr XVI/101/2020**

**RADY GMINY ZARZECZE**

**z dnia 27 lutego 2020 roku**

***w sprawie przyjęcia Planu Odnowy Miejscowości Żurawiczki  
na lata 2020 – 2030***

na podstawie art. 18 ust. 2 pkt. 6 ustawy z dnia 8 marca 1990 roku o samorządzie gminnym (Dz. U. z 2019 r., poz. 506) oraz uchwałą Nr 1/2020 Zebrania Wiejskiego Sołectwa Żurawiczki z dnia 16 lutego 2020 roku

Rada Gminy Zarzecze uchwała, co następuje:

**§ 1.**

Przyjmuje się „Plan Odnowy Miejscowości Żurawiczki na lata 2020 – 2030”, jak w załączniku do uchwały.

**§ 2.**

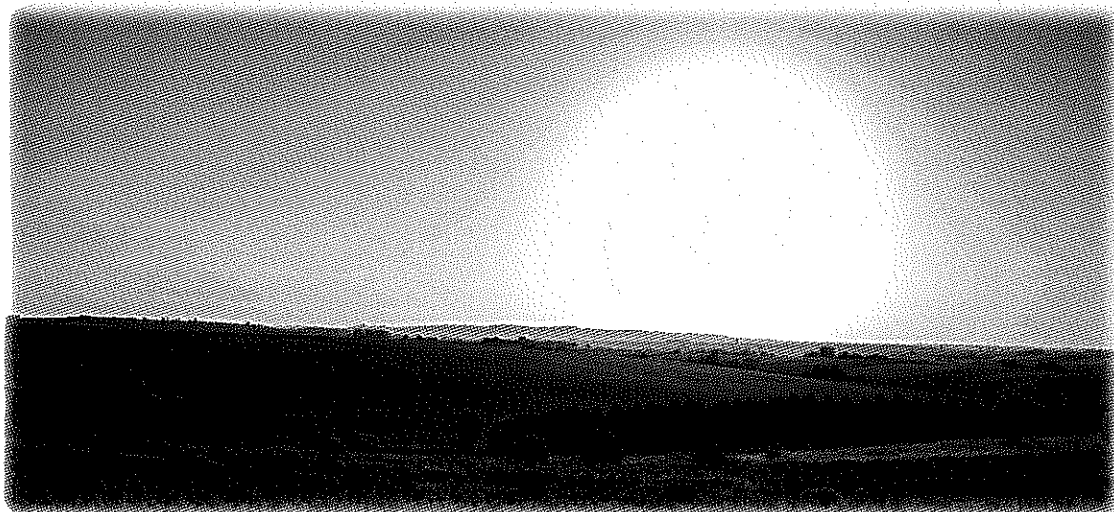
Wykonanie uchwały powierza się Wójtowi Gminy Zarzecze.

**§ 3.**

Uchwała wchodzi w życie z dniem podjęcia.

WICEPRZEWODNICZĄCY  
RADY GMINY  
  
Daniel Kopkowicz

# **PLAN ODNOWY MIEJSCOWOŚCI ŻURAWICZKI NA LATA 2020 – 2030**



ŻURAWICZKI, LUTY 2020 R.

## SPIS TREŚCI

1. Wstęp do Planu Odnowy Miejscowości
2. Charakterystyka miejscowości Żurawiczki
3. Inwentaryzacja zasobów służących odnowie miejscowości
4. Nawiązanie do strategicznych dokumentów dotyczących rozwoju przestrzenno - społeczno - gospodarczego miejscowości i regionu
5. Ocena mocnych i słabych stron miejscowości Żurawiczki (analiza SWOT)
6. Opis planowanych zadań inwestycyjnych i przedsięwzięć aktywizujących społeczność lokalną
7. Wdrożenie i monitorowanie Planu
8. Public Relations Planu Odnowy Miejscowości Żurawiczki
9. Podsumowanie

## WSTĘP

Odnowa wsi od czasu wejścia Polski do Unii Europejskiej jest napędową siłą rozwoju obszarów wiejskich, skutecznie przeobrażającą tereny nią objęte i stanowiącą istotny składnik procesów rozwojowych na poziomie lokalnym i regionalnym.

Odnowa wsi to proces kształtowania warunków życia ludzi na obszarach wiejskich, którego animatorem i podmiotem jest społeczność lokalna. Oddziałuje on na standard życia i jego jakość oraz źródła utrzymania mieszkańców, jednocześnie zachowując tożsamość wsi wyrażającą się wartościami życia wiejskiego, wzmacnianiem i rozwojem dziedzictwa duchowego, kulturowego i materialnego wsi.

Podstawą rozwoju miejscowości Żurawiczki jest dokument pn. „Plan Odnowy Miejscowości Żurawiczki”, który przedstawia charakterystykę miejscowości, inwentaryzuje jej zasoby mogące służyć odnowie miejscowości, analizuje mocne i słabe strony oraz szanse i zagrożenia oraz opisuje planowane zadania inwestycyjne i przedsięwzięcia aktywizujące społeczność lokalną w perspektywie 10 lat od dnia przyjęcia dokumentu. Plan zawiera także opis i charakterystykę obszarów o szczególnym znaczeniu dla zaspokojenia potrzeb mieszkańców, sprzyjających nawiązywaniu kontaktów społecznych ze względu na ich położenie oraz cechy funkcjonalno-przestrzenne.

Plan Odnowy Miejscowości jest opracowaniem o charakterze planowania strategicznego. Obowiązek stworzenia planu wynika z warunków ubiegania się o wsparcie ze środków unijnych.

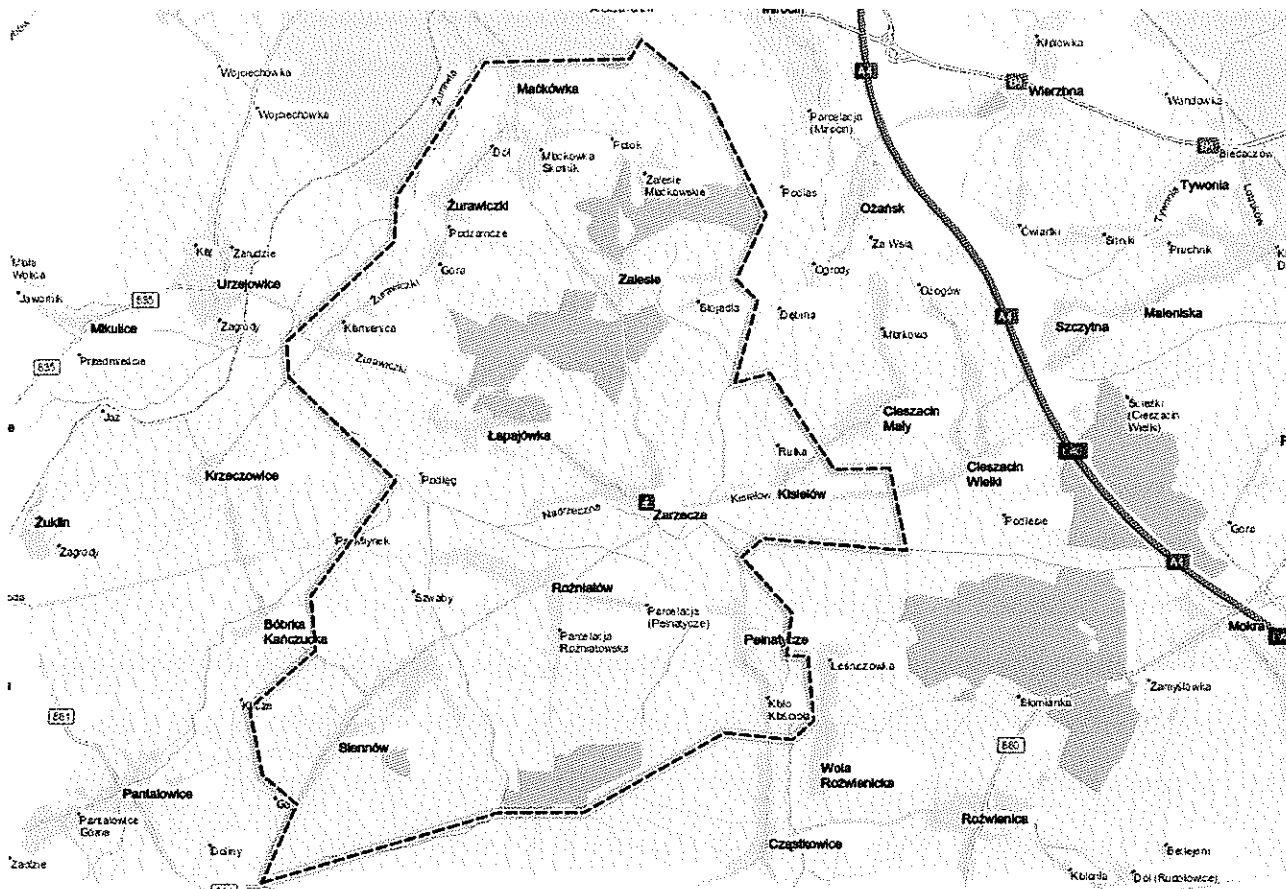
Cele i zadania przyjęte w „Planie Odnowy Miejscowości Żurawiczki” są spójne z następującymi dokumentami strategicznymi:

- Narodowym Planem Rozwoju,
- Programem Rozwoju Obszarów Wiejskich
- Strategią Rozwoju Województwa Podkarpackiego do roku 2020,
- Regionalnym Programem Operacyjnym Województwa Podkarpackiego,
- Planem Zagospodarowania Przestrzennego Województwa Podkarpackiego

W dalszej części opracowania przedstawiono: zasoby miejscowości, analizę mocnych i słabych stron, cele i kierunki działania oraz Dziesięcioletni Plan Inwestycyjny dla miejscowości Żurawiczki.

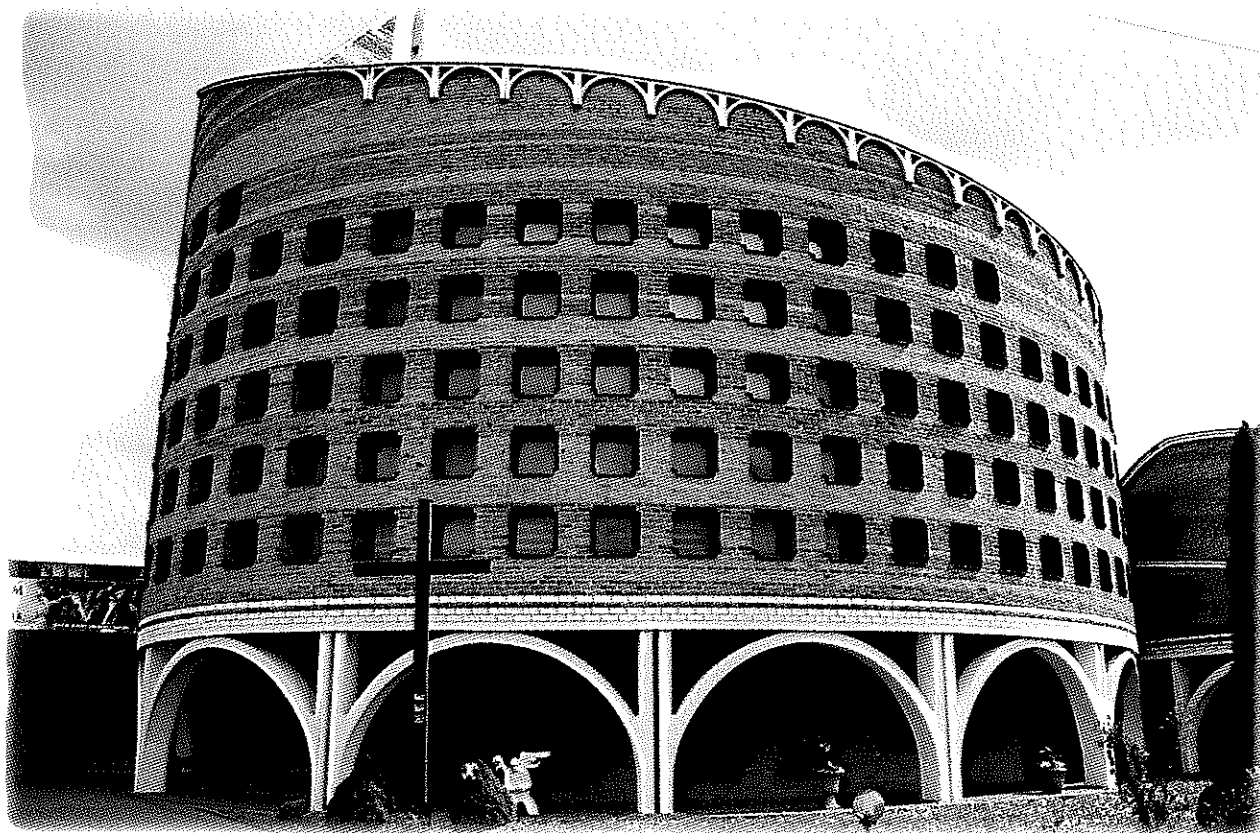
# I. CHARAKTERYSTYKA MIEJSCOWOŚCI

## 1.1. Położenie i historia miejscowości Żurawiczki



Położenie miejscowości Żurawiczki na terenie Gminy Zarzecze

Wieś Żurawiczki (Żurowiczki), lokowana najprawdopodobniej w XV wieku, podzielona jest na przysiółki: Żurawiczki, Kamienicę i Zalesie. Położona jest w dolinie Mleczy, około 5 km na południowy wschód od Przeworska. Graniczy z Maćkówką od strony północnej, z Urzejowicami od strony zachodniej, z Krzeczowicami i Łapajówką od strony południowej oraz z Ożańskiem od strony wschodniej. Niegdyś stanowiła własność tabularną hr. Włodzimierza Dzieduszyckiego. Miejscowość ma powierzchnię 863 ha. Oddalona jest o 5 km od miasta powiatowego Przeworska. Liczba mieszkańców wsi 1252 osoby. Wieś posiada gaz, kanalizację, wodociąg, telefon.



Kościół w Żurawiczkach

## II. INWENTARYZACJA ZASOBÓW SŁUŻĄCYCH ODNOWIE MIEJSCOWOŚCI

### 2.1. Zasoby przyrodnicze

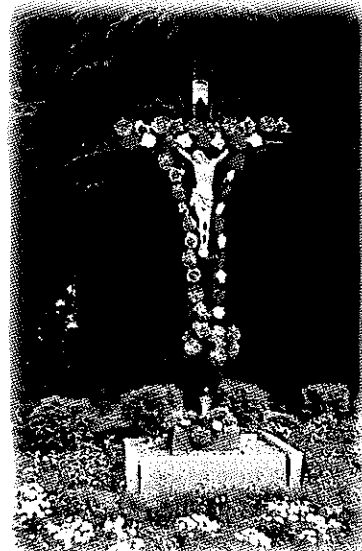
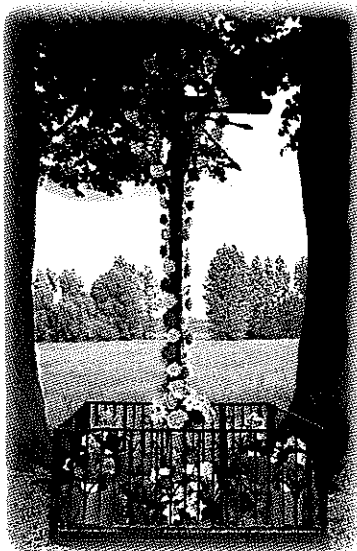
Wieś położona jest w obrębie Zapadliska Przedkarpackiego. Podstawową skałą macierzystą są utwory lessowe, z której wytworzyły się głównie gleby brunatne i czarnoziemne. Pod względem rolnym gleby są bardzo dobre i dobre (I, II i III klasa bonitacji gleb).

Warunki klimatyczne należą do łagodnych. Średnia miesięczna temperatura wynosi  $8,4^{\circ}\text{C}$ , zaś średnie opady w skali roku kalkulują się w granicach 652 mm.

Flora odznacza się pozostałościami po Puszczy Karpackiej, w przeważającej części jest to buk zwyczajny, sosna, jodła, a także jesion wyniosły, grab pospolity, świerk pospolity, lipa drobnolistna, brzoza brodawkowata, dąb szypułkowy, modrzew europejski, olcha czarna, olsza. Do gatunków przydrożnych i przydomowych należy topola czarna, wierzba biała, wierzba krucha, bez czarna, klon zwyczajny, orzech czarny.

Zamieszkująca okoliczne lasy zwierzyna składa się głównie z sarny, jelenia, dzika, lisa, zająca szaraka. Lasy są pełne jagód, jeżyn, grzybów, bukwi, orzechów laskowych.

Żurawiczki jest to miejscowość o charakterze rolniczym, dominują tu tradycyjne kierunki gospodarki rolnej. Głównymi kierunkami upraw są zboża, buraki cukrowe i ziemniaki, oraz produkcja warzyw i owoców. Sektor rolniczy charakteryzuje się dużym rozdrobieniem gospodarstw. Na terenie wsi występują bardzo dobre warunki agrotechniczne.



Przydrożne kapliczki i krzyże w Żurawiczkach

## 2.2 Infrastruktura społeczna

### Oświata

Dzieci zamieszkujące Żurawiczki ma możliwość pobierania nauki w Szkole Podstawowej im. Świętego Brata Alberta.



Szkoła Podstawowa im. Św. Brata Alberta

### Ochrona zdrowia

Mieszkańcy miejscowości korzystają z usług medycznych świadczonych w ośrodku zdrowia. W ośrodku zdrowia w Zarzeczcu przyjmuje jeden lekarz rodzinny. Poradnie specjalistyczne oraz najbliższy szpital znajduje się w Przeworsku. W każdej chwili mieszkańcy mogą liczyć na pomoc pogotowia ratunkowego z Przeworska.





Ośrodek Zdrowia w Żurawiczkach

### **Sport**

Infrastruktura sportowa zlokalizowana jest przy remizie Ochotniczej Straży Pożarnej w Żurawiczkach.



### **Pomoc społeczna**

Mieszkańcy Żurawiczek korzystają z pomocy społecznej świadczonej przez Gminny Ośrodek Pomocy Społecznej w Zarzeczcu, który prowadzi działalność związaną ze wsparciem rodzin dotkniętych problemem ubóstwa i uzależnień. Ośrodek mieści się w budynku Urzędu Gminy Zarzecze.

### 2.3 Infrastruktura techniczna

Każde gospodarstwo na terenie Żurawiczek korzysta z sieci elektrycznej, której dystrybutorem jest PGE Dystrybucja S.A. Oddział Zamość, Rejon Jarosław. Operatorem sieci gazowniczej jest PGNiG. Sieć wodociągową utrzymuje Gmina Zarzecze. Sieć kanalizacyjna jest utrzymywana przez Przeworską Gospodarkę Komunalną. Wioska ma dobrze rozwiniętą sieć telekomunikacyjną i internetową.

### WYKAZ DRÓG POWIATOWYCH NA TERENIE ŻURAWICZEK

NUMER DROGI	NAZWA DROGI
P 1 603 R	Maćkówka – Żurawiczki
P 1 604 R	Żurawiczki – Zarzecze
P 1 605 R	Urzejowice – Krzeczowice – Siennów
P 1 603 R	Maćkówka – Żurawiczki

### WYKAZ DRÓG GMINNYCH

NUMER DROGI	NAZWA DROGI
111112	Droga koło Kudły
111113	Droga Góra
111114	Droga przez Gorzelnię do Dubiela w Zalesiu
111115	Droga przez Gorzelnię do Dubiela w Zalesiu
111116	Droga od Mazurkiewicza do Mlecзки
111117	Droga od szkoły do Zalesia
111118	Droga przed cmentarzem do drogi granicznej.
111119	Droga od kościoła do drogi granicznej
111120	Droga graniczna od stadionu do Rubina

Powyższy wykaz stanowi jedynie sieć dróg publicznych. W wykazie nie zostały ujęte drogi wewnętrzne i dojazdowe, które nie spełniają parametrów drogi publicznej.

### III. NAWIĄZANIE DO STRATEGICZNYCH DOKUMENTÓW DOTYCZĄCYCH ROZWOJU PRZESTRZENNO - SPOŁECZNO - GOSPODARCZEGO

Kluczowym dokumentem strategicznym w długim horyzoncie czasu jest „Długookresowa Strategia Rozwoju Kraju Polska 2030. Trzecia fala nowoczesności”. Jest to dokument określający główne trendy, scenariusze rozwoju społeczno-gospodarczego kraju oraz kierunki jego przestrzennego zagospodarowania, z uwzględnieniem zasady zrównoważonego rozwoju. Dokument ten określa także najważniejsze wyzwania związane z polityką makroekonomiczną, w tym konieczność dokonania realokacji wydatków publicznych na rzecz wydatków rozwojowych, wspierających obszary dotyczące konkurencyjnej i innowacyjnej gospodarki, terytorialnie zrównoważonego rozwoju, a także efektywności i sprawności funkcjonowania państwa.

Realizacja Planu Odnowy Miejscowości Żurawiczki ma na celu poprawę życia mieszkańców oraz zwiększenie atrakcyjności turystycznej, inwestycyjnej i gospodarczej obszaru wsi, a także wyrównanie dysproporcji pomiędzy społecznością wsi i miast w ramach polityki zrównoważonego rozwoju poszczególnych regionów i co najważniejsze podwyższenie standardu i jakości życia mieszkańców, rozwój turystyczny i kształtowanie tożsamości lokalnej. Plan Odnowy Wsi jest zgodny z krajowymi, wojewódzkimi i gminnymi strategiami i planami.

## IV. OCENA MOCNYCH I SŁABYCH STRON MIEJSCOWOŚCI ŻURAWICZKI

### (analiza SWOT)

Analiza SWOT to jedna z najpopularniejszych technik analitycznych, służąca do porządkowania informacji jako uniwersalne narzędzie pierwszego etapu analizy strategicznej. Technika analityczna SWOT posłużyła na posegregowaniu posiadanych informacji na cztery grupy (cztery kategorie czynników strategicznych):

- **S** (*Strengths*) – mocne strony: wszystko to, co stanowi atut, przewagę, zaletę miejscowości,
- **W** (*Weaknesses*) – słabe strony: wszystko to, co stanowi słabość, barierę, wadę miejscowości,
- **O** (*Opportunities*) – szanse: wszystko to, co stwarza dla miejscowości szansę korzystnej zmiany, rozwoju,
- **T** (*Threats*) – zagrożenia: wszystko to, co stwarza dla miejscowości niebezpieczeństwo zmiany niekorzystnej lub utrzymania obecnych negatywnych tendencji.

Dwa pierwsze obszary odnoszą się do środowiska wewnętrznego i zawierają ocenę potencjału miejscowości Żurawiczki. Natomiast dwa ostatnie odnoszą się do środowiska zewnętrznego na poziomie gminy, powiatu, województwa i kraju.

### CZYNNIKI WEWNĘTRZNE

#### S - MOCNE STRONY

1. Infrastruktura techniczna: wodociągi, gazyfikacja, kanalizacja, telefonizacja, szeroki dostęp do Internetu stacjonarnego i radiowego
2. Zmodernizowane nawierzchnie dróg
3. Dogodne położenie komunikacyjne
4. Dobrze zorganizowana baza edukacyjna: przedszkole, szkoła podstawowa, sala sportowa, boisko
5. Podstawowa opieka zdrowotna – Wiejski Ośrodek Zdrowia
6. Obiekt sakralny o nowoczesnej architekturze – kościół i klasztor Ojców Bernardynów.
7. Szlaki Nordic Walking
8. Walory środowiskowe: las, rzeka
9. Zwarta zabudowa wsi wzdłuż drogi powiatowej na długości 7 km
10. Działające stowarzyszenia i organizacje: OSP, KGW, LKS.

## **W - SŁABE STRONY**

1. Duże rozdrobnienie gospodarstw rolnych
2. Niewystarczająca ilość chodników przy drogach
3. Duże ilości obszarów pozbawionych melioracji
4. Istniejące zagrożenie powodziowe
5. Niedostateczne uzbrojenie terenu pod zabudowę
6. Brak placówek usługowych
7. Brak dobrych dróg dojazdowych do pól będących skutkiem rozdrobnienia gospodarstw
8. Występujące bezrobocie połączone z migracją, zwłaszcza młodych ludzi

## **CZYNNIKI ZEWNĘTRZNE**

### **A - SZANSE**

1. Potencjał przyrodniczo-turystyczny
2. Możliwy napływ ludności miejskiej na wypoczynek, szczególnie weekendowy podczas lokalnych świąt i pikników
3. Systematyczne pozyskiwanie środków zewnętrznych oferowanych w ramach programów i projektów unijnych
4. Możliwość prowadzenia takiej produkcji rolnej, w szczególności nowoczesnej zintegrowanej produkcji warzywniczej, która odpowiadałaby potrzebom rynku regionalnego, krajowego i zagranicznego, w tym UE
5. Tworzenie i dofinansowanie ze środków UE pozarolniczych miejsc pracy na terenie sołectwa
6. Aktywna i nastawiona prospołecznie znaczna grupa mieszkańców

### **T - ZAGROŻENIA**

1. Ponawiające się zagrożenie powodziowe będące wynikiem braku regulacji rzeki Mleczki
2. Niedostateczna ilość chodników stwarza zagrożenie dla bezpieczeństwa w ruchu drogowym
3. Przestarzała infrastruktura techniczna
4. Starzenie się społeczeństwa - niska demografia
5. Postępujące bezrobocie wśród młodych ludzi

W interesie mieszkańców Żurawiczek leży podjęcie czynności, które pozwolą na pełny rozwój silnych stron miejscowości przy wykorzystaniu szans jakie stwarza zmieniające się otoczenie. Jednocześnie trzeba podjąć działania, które zneutralizują bądź odsuną zagrożenia mogące pojawić się ze strony otoczenia zewnętrznego.

Szansą dla wsi i jej mieszkańców jest pozyskanie funduszy unijnych z Programu Rozwoju Obszarów Wiejskich oraz innych dostępnych środków na realizację zamierzonych zadań.

Przeprowadzenie analizy SWOT uzasadnia przyjęcia jako wizji rozwoju miejscowości Żurawiczki następującego stwierdzenia:

## **„Z historycznej przeszłości do europejskiej nowoczesności”**

### **Dlaczego chcemy zmian?**

- nasza wieś ma wszelkie szanse rozwojowe – mamy sporo atrakcyjnych terenów, chętnie powitamy nowych mieszkańców, przedsiębiorców i inwestorów,
- chcemy żyć w pięknym estetycznym otoczeniu,
- chcemy się lepiej poznać i zintegrować,
- chcemy poprawić warunki codziennego życia, wyrównać nasze szanse z miastem,
- chcemy zapewnić dobre warunki dla młodych ludzi.

### **Nasza wizja – jakie ma być nasze życie?**

- nowoczesne, bezpieczne i wygodne,
- dające szansę na wypoczynek, sport i rekreację dla dzieci i młodzieży,
- zintegrowane ze społecznością podtrzymującą wiejską tradycję
- dbające o dzieci i młodzież oraz seniorów,
- dbające o zachowanie walorów przyrodniczych i kulturowych,
- otwarte na nowych przedsiębiorców, grupy producenckie i inwestorów.

## V. OPIS PLANOWANYCH ZADAŃ INWESTYCYJNYCH I PRZEDSIĘWZIĘĆ AKTYWIZUJĄCYCH SPOŁECZNOŚĆ LOKALNĄ

Podczas prac nad stworzeniem Planu Odnowy Miejscowości mieszkańcy jako kluczowe dla rozwoju miejscowości uznali następujące zadania:

- Melioracja
- Scalenie gruntów
- Budowa nowej infrastruktury technicznej
- Budowa i remonty dróg oraz chodników
- Uzupełnienie oświetlenia
- Remont i wyposażenie remizy

### 5.1. Opis zadań do realizacji

Plan Odnowy Miejscowości Żurawiczki zakłada realizację wielu działań ze sfer społeczno-kulturalnego i gospodarczego życia mieszkańców. Celem planowanych inwestycji jest przede wszystkim poprawa estetyki oraz stanu bezpieczeństwa i standardu życia mieszkańców.

#### ➤ Melioracja

Sytuacja wodna w miejscowości Żurawiczki wskazuje na konieczność przeprowadzenia melioracji w całej miejscowości. W naszej miejscowości jest wiele rowów melioracyjnych, które należy udroźnić w celu zabezpieczenia wodnego pól uprawnych oraz domów mieszkalnych,

- Scalenie gruntów polega na wydzieleniu nowych działek ewidencyjnych, o innym ukształtowaniu w stosunku do pierwotnych, w celu doprowadzenia do zmniejszenia ilości małych, rozproszonych działek składających się na gospodarstwo, oraz do powiększenia ich średniej wielkości. W ramach projektu scalenia przeprowadza się również prace w zakresie zagospodarowania poscaleniowego terenu, które obejmują w szczególności stworzenie funkcjonalnej sieci dróg dojazdowych do gruntów rolnych i leśnych oraz wykonanie zadań wpływających na regulację stosunków wodnych na obszarze objętym scaleniem.
- Budowa nowej infrastruktury technicznej - brakujące sieci wodociągowe i kanalizacyjne oraz wymiana starej infrastruktury.

- Budowa i remonty dróg oraz poboczy oraz chodników - odwodnienie dróg i ułożenie nowych nawierzchni asfaltowych przyczyni się do wzrostu atrakcyjności inwestycyjnej oraz poprawi estetykę miejscowości. Wzrośnie również bezpieczeństwo osób korzystających z przedmiotowych dróg, zarówno kierowców jak i pieszych. Niezbędnym jest przebudowa dwóch mostów na drogach powiatowych oraz jednego na drodze gminnej.
- Uzupełnienie oświetlenia - realizacja zadania przewiduje gruntową poprawę oraz rozbudowę już oświetlenia. Istniejący układ komunikacyjny pozbawiony dobrego oświetlenia nie zapewnia bezpieczeństwa w niewralgicznych częściach miejscowości oraz na jej obrzeżach. Konsekwencją wdrożenia projektu będzie poprawa stanu bezpieczeństwa pieszych.

#### ➤ Wyposażenie remizy

W istniejącej remizie należy przeprowadzić niezbędny remont w poszczególnych salach. Konieczny jest zakup nowego wyposażenia kuchni. Realizacja tego celu zaspokoi oczekiwania nie tylko strażaków, ale przede wszystkim dzieci i młodzieży. Ponadto inwestycja ta podniesie walory kulturalne i turystyczne sołectwa. Realizacja inwestycji pozwoli zagospodarować wolny czas dzieci i młodzieży szkolnej oraz przyczyni się do rozwoju intelektualnego i fizycznego jej mieszkańców. Zaplecze będzie służyło również do organizowania imprez o charakterze kulturalnym, patriotycznym dla wszystkich mieszkańców wioski.

## **5.2. Odbiorcy projektu**

Odbiorcami projektu są mieszkańcy miejscowości Żurawiczki, przyjezdni turyści, inwestorzy. Ponadto projekt będzie oddziaływał na okoliczne sołectwa.

## **5.3. Oczekiwane rezultaty**

Realizacja zadań w ramach programu Planu Odnowy Miejscowości Żurawiczki przyczyni się do polepszenia wizerunku miejscowości, podniesienia poziomu życia lokalnej społeczności, rozwojowi społeczno-kulturalnego oraz pobudzenia aktywności sportowo-rekreacyjnie. Ma służyć głównie integracji społeczności lokalnej i wzrostowi lokalnego



patriotyzmu, rozwoju organizacji społecznych, jak i zmniejszeniu problemów w sferze patologii społecznej.

#### 5.4. Szacunkowe koszty realizacji zadania oraz harmonogram

Nazwa zadania	Szacowany koszt	Proponowane źródło dofinansowania	Termin realizacji zadania
Melioracja	200.000	PROW Budżet Gminy Spółka wodna	2020 - 2030
Scalenie gruntów	8.890.000	PROW	2020 - 2023
Budowa nowej infrastruktury technicznej - wodociągi i kanalizacja	1.000,000	PROW Budżet Gminy Inne źródła	2020 - 2030
Budowa, remonty dróg i chodników oraz budowa ronda i przebudowa mostów	9.000.000	PROW / RPO Starostwo Powiatowe Budżet Gminy Inne środki	2020 - 2030
Wymiana i uzupełnienie oświetlenia	500.000	NFOŚiGW RPO Budżet Gminy	2020 - 2030
Remont i wyposażenie remizy	100.000	PROW Budżet Gminy Środki własne OSP	2021 - 2030

## VI. WDRAŻANIE i MONITOROWANIE PLANU ODNOWY MIEJSCOWOŚCI

Wdrożenie Planu Odnowy Miejscowości Żurawiczki rozpocznie się poprzez wprowadzenie go w życie przez Uchwałę Rady Gminy Zarzecze. Wdrożenie Planu powierza się Wójtowi Gminy Zarzecze i Radzie Sołeckiej. Monitorowanie każdego przedsięwzięcia, czyli dbanie o prawidłowy jego przebieg przez cały czas jego funkcjonowania, polega na systematycznym zbieraniu, zestawianiu i ocenie informacji rzeczowych i finansowych w postaci ustalonych wskaźników, które opisują jego efekty.

### 6.1. Harmonogram wdrażania Planu Odnowy Miejscowości Żurawiczki

ZADANIE	ODPOWIEDZIALNI	TERMIN REALIZACJI
Przedłożenie projektu Planu Odnowy Miejscowości Żurawiczki przedstawicielom Zebrania Wiejskiego	Rada Sołecka	Luty 2020
Uchwalenie Planu Odnowy Miejscowości Żurawiczki przez Zebranie Wiejskie	Zebranie Wiejskie	16 lutego 2020
Zatwierdzenie Planu Odnowy Miejscowości Żurawiczki na Sesji Rady Gminy Zarzecze	Rada Gminy	Luty 2020
Opracowanie dokumentacji technicznych ze szczególnym uwzględnieniem projektów i zadań mogących uzyskać wsparcie z funduszy strukturalnych	Wójt Gminy Zarzecze	Do końca I kwartału 2022 r.
Realizacja zadań określonych poszczególnymi projektami zgodnie z harmonogramem przyjętym w Siedmioletnim Planie Inwestycyjnym	Wójt, Rada Sołecka	Do końca roku 2030

## 6.2. Monitorowanie planu odnowy miejscowości

W monitorowaniu biorą udział wszystkie podmioty oraz komórki organizacyjne Urzędu Gminy Zarzeczce zaangażowane we wdrażaniu Planu Odnowy Miejscowości.

### Harmonogram monitorowania Planu Odnowy Miejscowości Zarzeczce

ZADANIE	KOMPETENCJA	TERMIN REALIZACJI
1. Przedkładanie raportów z przebiegu realizacji projektów i zadań zamieszczonych w Planie Inwestycyjnym	Rada Sołecka	Raz w roku / w I kwartale/ na Zebraniu Wiejskim
2. Ocena realizacji Planu Inwestycyjnego	Wójt	Przed sesją absolutoryjną każdego roku
3. Organizacja debat strategicznych z udziałem osób tworzących wcześniej program dla oceny jego aktualności	Rada Sołecka	Raz na trzy lata

## 6.3 Zmiana Planu Odnowy Miejscowości

Ze względu na zmieniającą się sytuację społeczno-gospodarczą na skutek zdarzeń wcześniej nieprzewidywalnych lub z innych ważnych powodów Plan Odnowy Miejscowości Żurawiczki może zostać skorygowany w każdym z jego rozdziałów, o ile wniosek z uzasadnieniem złoży jeden z członków Rady Sołeckiej na ręce Sołtysa wsi Żurawiczki. Wniosek taki poddaje procedurze uchwalania dokonywanego przez Zebranie Wiejskie i zatwierdzania przez Radę Gminy w formie uchwały.

## VII. PUBLIC RELATIONS PLANU ODNOWY MIEJSCOWOŚCI ZARZECZE

Komunikacja społeczna będzie miała na celu informowanie opinii publicznej poprzez przekazywanie powszechnej wiedzy o działaniach Unii Europejskiej, o wdrażaniu i wykorzystaniu środków wspólnotowych, w zakresie związanym z realizacją Planu Odnowy Miejscowości Żurawiczki.

Komunikacja społeczna będzie polegać na:

- zapewnieniu powszechnego dostępu do informacji o możliwościach ubiegania się o wsparcie ze środków funduszy strukturalnych na realizację projektów, służących rozwojowi regionalnemu dla wszystkich grup docelowych z terenu Gminy,
- zapewnieniu informowania opinii publicznej o zakresie i wymiarze pomocy wspólnotowej dla poszczególnych projektów i rezultatach działań na poziomie Gminy i sołectwa
- inicjowaniu dodatkowych działań promocyjnych o zasięgu lokalnym
- zapewnieniu współpracy z instytucjami zaangażowanymi w monitorowanie i realizowanie Planu w zakresie działań informacyjnych i promocyjnych poprzez wymianę informacji i wspólne przedsięwzięcia, wykorzystaniu nowoczesnych źródeł przekazu i nowoczesnych technologii, m.in. takich jak np. internet w celu promocji Planu oraz usprawnienia komunikacji pomiędzy podmiotami uczestniczącymi w realizacji Planu.

**Internet** będzie głównym medium informacji o kolejnych etapach wdrażania *Planu Odnowy Miejscowości Żurawiczki*.

Na stronie internetowej Urzędu Gminy Zarzecze w miejscach poświęconych aktualnościom oraz inwestycjom, jak również na profilach społecznościowych, będą się pojawiały regularnie informacje na temat kolejnych inwestycji realizowanych zgodnie z Planem Odnowy Miejscowości. Internet służyć będzie również komunikacji pomiędzy bezpośrednio odpowiedzialnym za wdrażanie *Planu Odnowy Miejscowości Żurawiczki* (Wójtem Gminy Zarzecze), a zainteresowanymi przedsiębiorcami, organizacjami pozarządowymi oraz działaczami społecznymi.

Prasa lokalna i regionalna służyć będzie upowszechnianiu informacji w różnych kręgach potencjalnych beneficjentów i wykonawców Planu Odnowy Miejscowości Żurawiczki o stopniu zaawansowania realizacji tego dokumentu oraz sposobie jego monitorowania i wdrażania, kierując do źródła informacji, jakim będzie Internet. Cennym źródłem informacji jest wydawany przez Gminę Zarzecze kwartalnik - Pismo Samorządowe „Kurier Zarzecki”.

## VIII. PODSUMOWANIE

Opracowany Plan Odnowy Miejscowości zakłada realizację kilku zadań na przestrzeni siedmiu lat. Istotą tych zadań jest pobudzenie aktywnych środowisk lokalnych oraz stymulowanie współpracy na rzecz rozwoju o promocji wartości związanych z miejscową specyfiką społeczną i kulturową.

Zakładane cele Planu przewidują wzrost znaczenia wsi jako lokalnego środowiska rozwoju kultury, edukacji, sportu i rekreacji. Realizacja Planu Odnowy Miejscowości Żurawiczki ma także służyć integracji społeczności lokalnej, większemu zaangażowaniu w sprawy wsi, zagospodarowaniu wolnego czasu dzieci i młodzieży oraz rozwojowi organizacji społecznych.

Wymienione wyżej propozycje i plany działań zmierzają do zachowania oraz zwiększenia atrakcyjności Żurawiczek, jako miejsca zamieszkania i wypoczynku. W efekcie poprawi się jakość życia mieszkańców, co może prowadzić do postrzegania Zarzecza i jego okolic jako obszaru bardzo wartościowego do inwestowania oraz uprawiania turystyki. Rozwój przedsiębiorczości i turystyki stanowi szansę rozwoju oraz może się przyczynić do zwiększenia zysków. Podwyższone dochody gminy pozwolą na prowadzenie dalszych inwestycji w zakresie ekologii, infrastruktury, a tym samym poprawią wartość regionu.

WICEPRZEWODNICZĄCY  
RADY GMINY

Daniel Kopkiewicz