

UCHWAŁA Nr VII/45/2011
Rady Gminy Zarzecze
z dnia 4 lipca 2011 roku

*w sprawie zmiany Uchwały Nr XXXII/259/2010
Rady Gminy Zarzecze z dnia 28 czerwca 2010 roku*

Na podstawie art. 18 ust. 2 pkt. 6 ustawy z dnia 8 marca 1990 r. o samorządzie gminnym (Dz. U. z 2001 r. Nr 142 poz. 1591 z późn. zm.) oraz § 10 ust. 2 Rozporządzenia Ministra Rolnictwa i Rozwoju Wsi z dnia 14 lutego 2008 r. w sprawie szczegółowych warunków i trybu przyznawania pomocy finansowej w ramach działania „Odnowa i rozwój wsi” objętego Programem Rozwoju Obszarów Wiejskich na lata 2007 - 2013 (Dz. U. z 2008 r. Nr 38 poz. 220), na wniosek Zebrania Wiejskiego w Żurawiczkach:

Rada Gminy Zarzecze uchwala, co następuje:

§ 1


Zmienia się Uchwałę Nr XXXII/259/2010 Rady Gminy Zarzecze z dnia 28 czerwca 2010 roku oraz Plan Odnowy Miejscowości Żurawiczki na lata 2010 - 2018 stanowiący załącznik nr 1 do uchwały.

§ 2

Wykonanie uchwały zleca się Wójtowi Gminy Zarzecze.

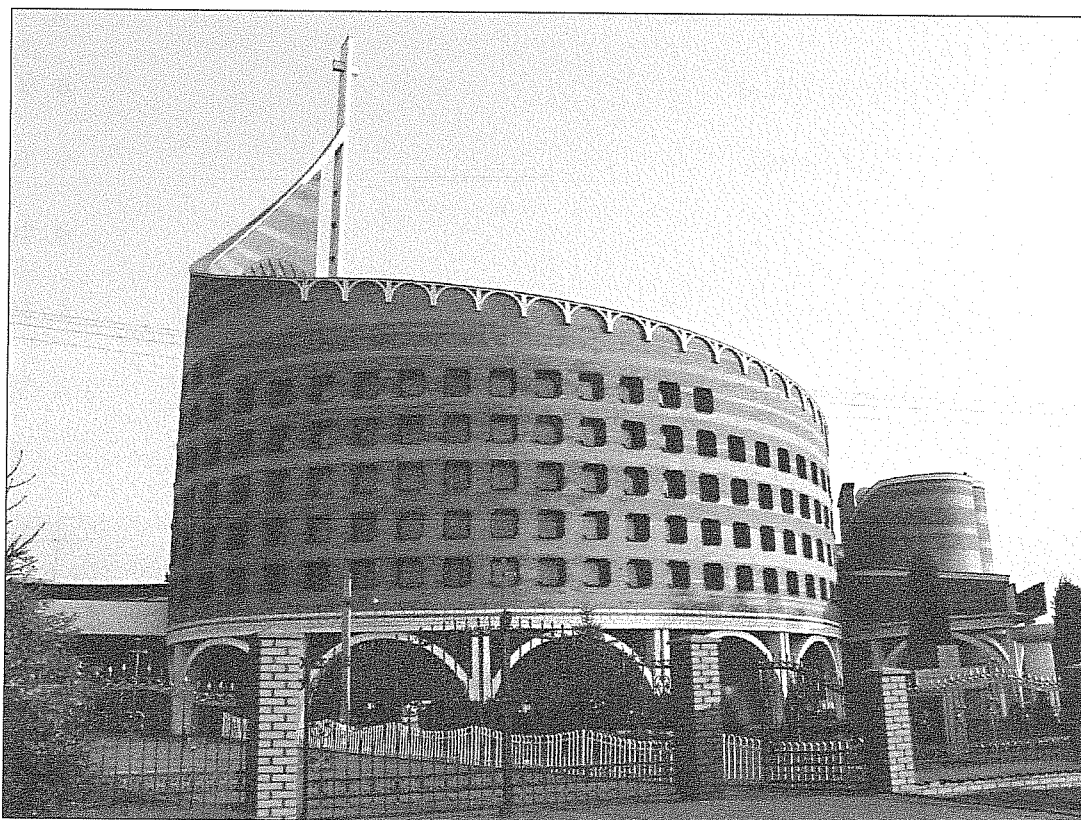
§ 3

Uchwała wchodzi w życie z dniem podjęcia.

PRZEWODNICZĄCY
RADY GMINY

Izidor Piekarczyk

Plan Odnowy Miejscowości Żurawiczki

na lata 2010 – 2018



***Gmina Zarzecze
Województwo Podkarpackie***

SPIS TREŚCI

1.	WPROWADZENIE	s. 3
	Wstęp	s. 3
2.	CHARAKTERYSTYKA MIEJSCOWOŚCI	s. 4
2.1.	Położenie	s. 4
2.2.	Historia	s. 6
2.3.	Ogólna charakterystyka wsi	s. 8
3.	INWENTARYZACJA ZASOBÓW	s. 9
3.1.	Środowisko przyrodnicze	s. 9
3.2.	Infrastruktura techniczna	s. 10
3.2.1.	Drogi	s. 10
3.2.2.	Infrastruktura komunalna	s. 10
3.2.3.	Gospodarka odpadami	s. 10
3.2.4.	Instytucje	s. 10
3.3.	Walory ukształtowania przestrzeni publicznej	s. 14
3.4.	Gospodarka	s. 15
3.5.	Rolnictwo	s. 16
3.6.	Poziom bezrobocia	s. 16
3.7.	Dziedzictwo kulturowe i sakralne	s. 16
4.	MOCNE I SŁABE STRONY MIEJSCOWOŚCI	s. 19
5.	PLANOWANE KIERUNKI ROZWOJU	s. 19
6.	OCZEKIWANE REZULTATY	s. 21
7.	OPIS I CHARAKTERYSTYKA OBSZARÓW O SZCZEGÓLNYM ZNACZENIU DLA ZASPOKOJENIA POTRZEB MIESZKAŃCÓW	s. 22

1. WPROWADZENIE

1.1. Wstęp

Proces odnowy wsi Żurawiczki zapoczątkowany został na początku 2008 roku. Niniejszy dokument opracowany został w 2010 roku przy udziale liderów społeczności lokalnej. Plan Odnowy Miejscowości Żurawiczki jest niezbędnym dokumentem przy ubieganiu się o pomoc finansową w ramach działania „Odnowa i rozwój wsi”, które jest częścią Osi 3 Programu Rozwoju Obszarów Wiejskich na lata 2007-2013.

Głównym celem odnowy wsi Żurawiczki jest poprawa jakości życia na obszarach wiejskich przez zaspokojenie potrzeb społecznych i kulturalnych mieszkańców wsi oraz promowanie obszarów wiejskich.

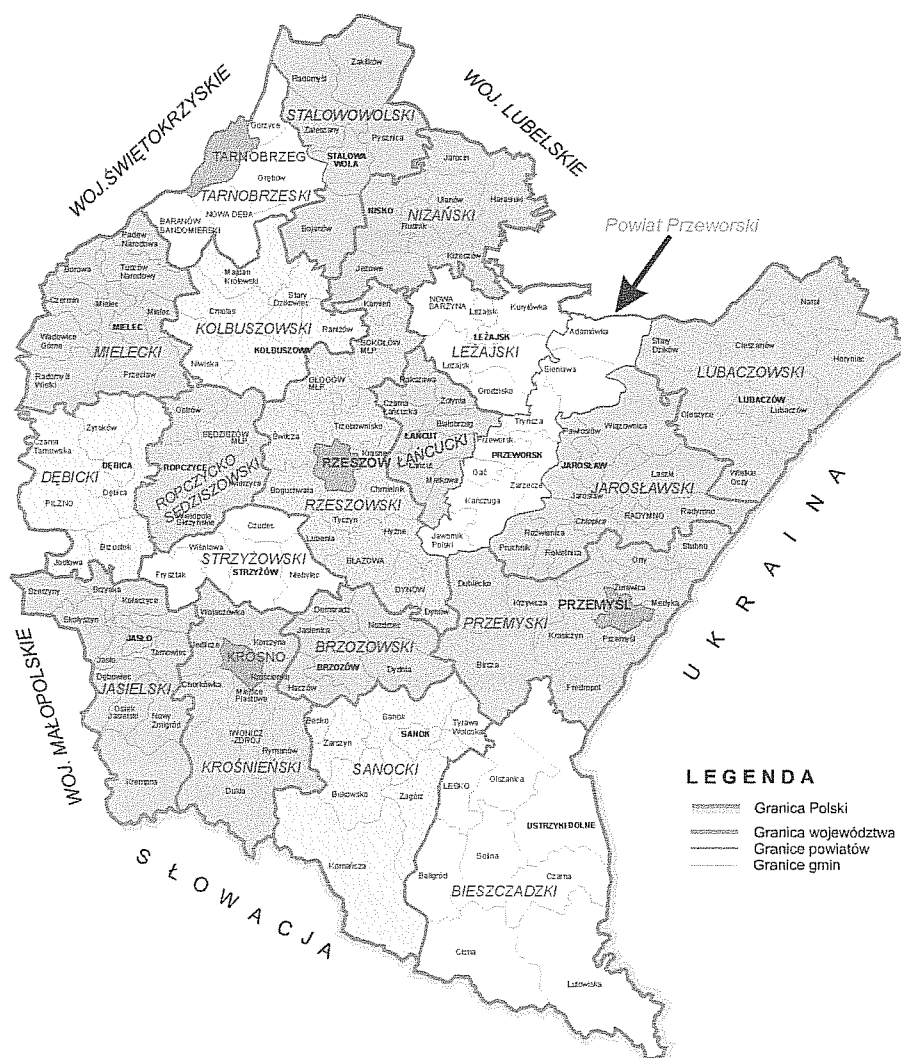
Umożliwi to rozwój tożsamości społeczności wiejskiej, zachowanie dziedzictwa kulturowego i specyfiki obszarów wiejskich oraz wpłynie na wzrost atrakcyjności turystycznej i inwestycyjnej obszarów wiejskich.

Realizacja działania tworzy warunki dla rozwoju społeczno-ekonomicznego obszarów wiejskich i aktywizacji ludności wiejskiej przez wsparcie inwestycyjne przyznawane na realizację projektów związanych głównie z zagospodarowaniem przestrzeni publicznej, w tym utrzymaniem, odbudową i poprawą stanu dziedzictwa kulturowego i przyrodniczego wsi oraz infrastrukturą techniczną.

2. CHARAKTERYSTYKA MIEJSCOWOŚCI

2.1. Położenie

Wieś Żurawiczki jest sołectwem wyodrębnionym w podziale administracyjnym gminy Zarzecze. Obszar miejscowości wynosi 880 ha co stanowi 17,9% powierzchni gminy. Współrzędne geograficzne miejscowości to 50° 0' N, 22° 31' E.

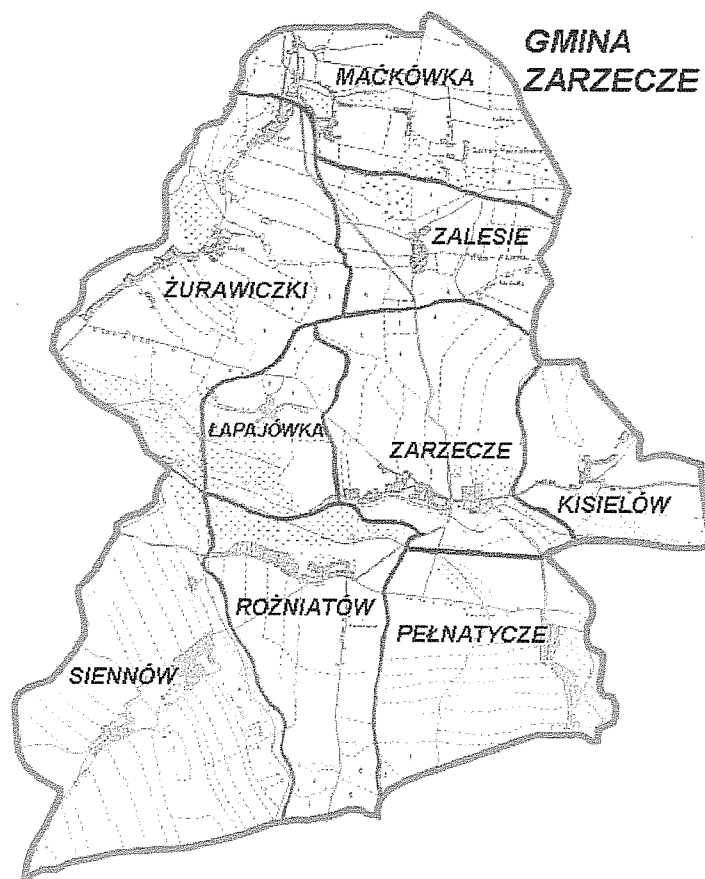


Rys. Nr 1 Lokalizacja gminy na terenie województwa podkarpackiego

Miejscowość Żurawiczki od północy i północnego-wschodu graniczy z Maćkówką, od północnego-zachodu granicę wsi stanowi rzeka Mleczka oddzielając wieś od Przeworska, od zachodu i południowego - zachodu graniczy z Urzejowicami, od południa z Krzeczowicami, od południowego - wschodu granicę stanowią wsie Zarzecze i Łapajówka, a od wschodu Zalesie. Żurawiczki są oddalone od siedziby administracyjnej gminy – Zarzecza o 5 km, a od siedziby powiatu – Przeworska o 4 km.



Rys Nr 2. Lokalizacja gminy na terenie powiatu przeworskiego



Rys Nr 3 Gmina Zarzecze

Cała wieś jest zgazyfikowana, posiada sieć wodociagową i kanalizacyjną oraz telefoniczną. Położenie wsi w bezpośredniej bliskości Przeworska stwarza dogodne warunki komunikacyjne (kursuje MKS). Mieszkańcy wsi trudnią się rolnictwem i warzywnictwem znajdując duży rynek zbytu dla swoich towarów, młodzież ma bliski dostęp do wielu szkół ponadgimnazjalnych. Liczna grupa mieszkańców znajduje zatrudnienie w urzędach, instytucjach i zakładach pracy w Przeworsku i okolicach.

2.2. Historia

Żurawiczki są typową łańcuchową i jednodrożną wsią długą na około 7 km licząc wzdłuż drogi od Maćkówki do najdalszego punktu graniczącego z Łapajówką.

Pod koniec XIV wieku za króla Władysława Jagiełły Żurawiczki, wówczas Żurawice, są wsią notowaną w dokumentach, które zachowały się do naszych czasów w zbiorach wielu archiwów. Z informacji zawartych w aktach grodzkich i ziemskich z XV wieku wynika, że posiadłości ziemskie zwane Żurawicami dzieliły

się na kilka części: Żurawice Wielkie, Żurawice Małe, Żurawice Okrągłe i Żurawice Bliższe. Obejmowały one swoim zasięgiem dzisiejsze Żurawiczki, Maćkówkę, Zalesie, a nawet Burdasz i Przedmieście (dzisiaj ulica Czarnieckiego i Wojska Polskiego należące do Przeworska). Z dokumentów archiwalnych wynika, że od I połowy XVI wieku Żurawice były własnością rodu Żurowskich. W 1531 roku Hieronim Kleofas Żurowski sprzedaje wieś Stanisławowi Orzechowskiemu, pisarzowi Ziemi Przemyskiej.

Jego następcą, również Stanisław, kanonik przemyski, głośny wówczas publicysta i pisarz polityczny, gospodarzy wraz z małżonką Magdaleną Chełmską w Żurawicach pisząc tu większość swoich dzieł literacko-publicystycznych. Orzechowscy są właścicielami Żurawic do połowy XVII wieku, kiedy to właścicielem zostaje Samuel Kalenkowicz Strupiński urzędnik dworu książąt Ostrojskich właściciele Przeworska i Jarosławia. W I połowie XVIII wieku wieś jest w posiadaniu rodziny Sołtyków, a w II połowie XVIII wieku wieś przechodzi do rąk rodziny Rościszewskich. Wybitnym przedstawicielem tego rodu był Adam Rościszewski gospodarzący na trzech folwarkach (Podzamcze, Kamienica i Zalesie). Ukończył on Uniwersytet Jana Kazimierza we Lwowie, był publicystą i powieściopisarzem, zajmował się również adwokaturą. Gromadził pamiątki narodowe, które przekazywał bezinteresownie do polskich i zagranicznych muzeów. Był współtwórcą lwowskiego Ossolineum.

W 1841 właścicielem Żurawiczek został Józef Dzieduszycki, a następnie jego syn Włodzimierz, znany w ówczesnej Galicji marszałek sejmu galicyjskiego, twórca muzeum ornitologicznego we Lwowie. Po nim objął Zarzecze i Żurawiczki jego zięć i zarazem krewny Tadeusz Dzieduszycki, a przed rokiem 1939 jego syn, ostatni ordynat Zarzecza, Włodzimierz. Trzy folwarki tworzące Żurawiczki zostały rozprzedane jeszcze przed wybuchem wojny: Zalesie około 1925 roku, Kamienica w 1938 roku oraz Podzamcze (Biały Dwór) także w 1938 roku. Ten folwark wraz z gorzelnią nabył nowy właściciel Julian Szczekot. Folwark ten rozparcelowano w wyniku reformy rolnej w 1944 roku.

2.3. Ogólna charakterystyka wsi

Żurawiczki posiadają wyodrębnione centrum wsi, gdzie znajdują się: kościół parafialny, remiza OSP oraz stadion LKS. W Żurawiczkach ma swoją siedzibę Ludowy Klub Sportowy „Żuraw” Żurawiczki, Ochotnicza Straż Pożarna, Koło Gospodyń Wiejskich.

W latach dziewięćdziesiątych XX wieku cała wieś została podłączona do sieci telefonicznej, a później do sieci kanalizacyjnej. Żurawiczki posiadają uporządkowaną gospodarkę odpadami.

Liczba ludności Żurawiczek wynosi 1240 osób (stan na dzień 31.12.2010 r.), co stanowi 17 % ludności gminy.

Struktura wiekowa mieszkańców Żurawiczek (stan na dzień 31.12.2010 r.):

Przedział wiekowy	Liczba mieszkańców
0 – 7 lat	106
8 – 18 lat	172
19 – 60 lat	747
pow. 61 lat	215

Struktura płciowa mieszkańców Żurawiczek (stan na dzień 31.12.2009 r.):

Przedział wiekowy	Liczba kobiet	Liczba mężczyzn
0 – 7 lat	49	57
8 – 18 lat	87	85
19 – 60 lat	349	398
pow. 61 lat	121	94

3. INWENTARYZACJA ZASOBÓW

3.1. Środowisko przyrodnicze

Obecnie Żurawiczki podzielone są na następujące części:

1. Dół (od Maćkówki po dawny folwark Podzamcze)
2. Góra (w środku wsi, wyżej pastwisk w stronę lasu)
3. Kamienica (od góry do dawnego folwarku)
4. Parcelacja (od krzyżówki do Krzeczowic i Urzejowic w stronę Łapajówki)
5. Gorzelnia (nazwa od umiejscowienia dawnej gorzelni).

Granice między tymi członami są mieszkańcom wiadome i ustalone od wieków.

Wieś ciągnie się w odległości około 1 km równolegle do rzeki Mlecзки (prawy dopływ Wisłoka), która w okolicy dawnego folwarku na Kamienicy, łączy dwie odnogi: Mleczkę Madelską i Mleczkę Zarzecką. Przestrzeń między rzeką, a wsią od strony południowej i zachodniej to równinne łągi i łąki. Po przeciwnej stronie są tarasowato umiejscowione pola uprawne ciągnące się aż do sosnowego lasu.

Ziemia w Żurawiczkach jest przeważnie pochodzenia lessowego, choć nie brak także czarnoziemowi bagiennego i mad rzecznych zaliczanych do najbardziej urodzajnych. Dawniej na terenie wsi było dużo stawów i bagien oraz sadzawek, których pozostałości są widoczne do dziś.

Klimat Żurawiczek jest podobny do klimatu środkowej Małopolski. Wspomnieć należy o późnojesiennych i wczesnowiosennych silnych, porywistych wiatrach wiejących z południowego zachodu i południa od przełęczy górskich.

Najładniej wygląda wieś od strony zachodniej, kiedy jedzie się kolejką z Przeworska do Kańczugi i patrzy się na zachód. Równinne i kilkukilometrowej długości łąki, pięknie ukwiecone wiosną i latem, kończą się sznurem zabudowań wsi, za którymi coraz wyżej (do 275 m n.p.m.) rozciągają się miedzami poprzecinane pola, aż do ciemnej ściany lasu. Wiezorami czy rankami nad łąkami nierzadko unoszą się mgły, a w powietrzu przeleci nierzadko mały spotykany okaz wodno-bagiennego ptaka.

3.2. Infrastruktura techniczna

3.2.1. Drogi

Na terenie Żurawiczek nie ma dróg gminnych, wydzielone są jedynie drogi wewnętrzne, lokalne i dojazdowe, których nie zalicza się do kategorii dróg gminnych.

Przez Żurawiczki przebiegają drogi powiatowe:

- Droga Nr P 0 603 R Maćkówka-Żurawiczki
- Droga Nr P 0 604 R Żurawiczki-Zarzecze

3.2.2. Infrastruktura komunalna

75% mieszkańców Żurawiczek przyłączonych jest do sieci kanalizacyjnej. Długość sieci kanalizacyjnej wynosi 15,6 km.

95% mieszkańców Żurawiczek przyłączonych jest do sieci wodociągowej. Długość sieci wodociągowej wynosi 13,6 km.

3.2.3. Gospodarka odpadami

89% właścicieli budynków jednorodzinnych ma podpisane umowy na wywóz odpadów komunalnych, prowadzona jest segregacja u źródła (system workowy).

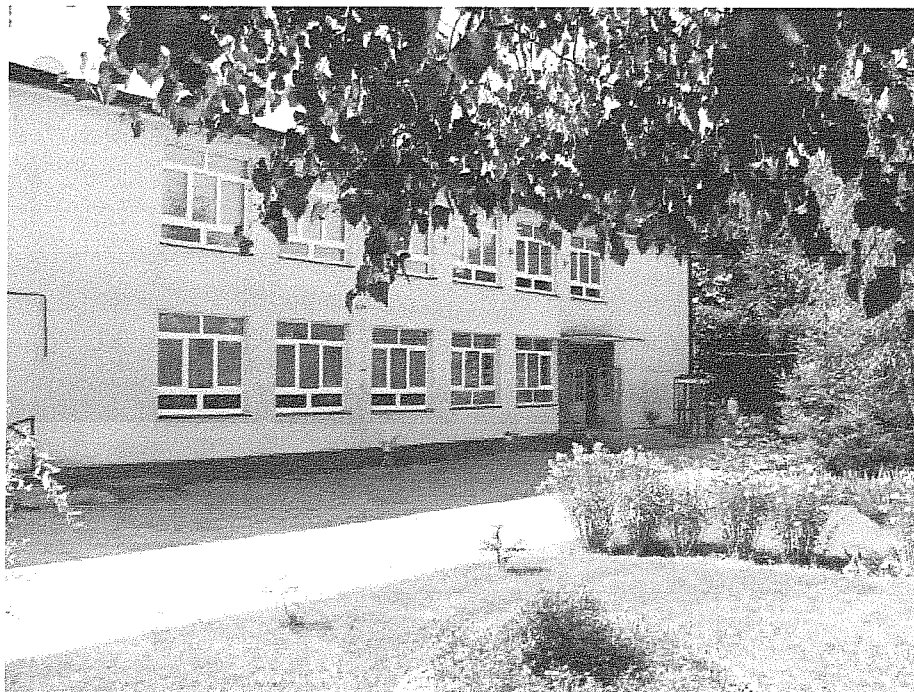
3.2.4. Instytucje

Szkoła

W ramach realizacji autonomicznych dążeń Galicji, po powołaniu Rady Szklonej Krajowej w 1871 roku, w Żurawiczkach powstała pierwsza szkoła z jednym nauczycielem. Pierwszymi nauczycielami w tej szkole byli Paweł Guzek, a następnie Tomasz Lach. Pierwsza szkoła drewniana stanęła na „Górze” i funkcjonowała

jeszcze równoległe z nową murowaną, którą zbudowano w 1910 roku. Po II wojnie światowej na terenie danego folwarku wyremontowano stary budynek oddając do użytku dodatkowe sale szkolne. Dużym wysiłkiem miejscowej społeczności przy wydatnej pomocy państwa i rodaka z USA w 1971 r. oddano do użytku nowy budynek szkolny. Odpowiadał on wymaganiom nowoczesnej szkoły, niestety bez sali gimnastycznej. Wobec nowych wyzwań w dziedzinie oświaty i edukacji związanych z reformą oświatową wprowadzającą gimnazja, przy szkole w Żurawiczkach powstał Społeczny Komitet Rozbudowy Szkoły. Dla potrzeb utworzonego Publicznego Gimnazjum i całej młodzieży, przy dużym zaangażowaniu władz gminy wsparciu społeczeństwa w 2001 roku oddano do użytku pełnowymiarową salę gimnastyczną wraz z dodatkowymi salami lekcyjnymi. Uroczystego aktu poświęcenia nowego obiektu dokonał arcybiskup Ignacy Tokarczuk. Jednocześnie szkole nadano imię św. Brata Alberta – Adama Chmielowskiego, a Rada Rodziców ufundowała sztandar.

W 2004 roku Publiczną Szkołę Podstawową i Publiczne Gimnazjum połączona w Zespół Szkół im. Św. Brata Alberta. Obecnie w Zespole Szkół funkcjonuje Oddział Przedszkolny, Szkoła Podstawowa i Gimnazjum obejmujące młodzież z Żurawiczek i Maćkówki. W budynku szkolny znalazły pomieszczenia także dwa oddziały przedszkolne funkcjonujące w ramach Podkarpackich Ośrodków Przedszkolnych, do których uczęszczają dzieci w wieku 3-5 lat. Przedszkola te finansowane są ze środków unijnych w ramach Europejskiego Funduszu Społecznego. W roku szkolnym 2009/2010 uczęszczało do Zespołu Szkół około 180 uczniów. Szkoła posiada nowoczesną bazę dydaktyczną, w skład której wchodzi trzy pracownie komputerowe, multimedialna biblioteka oraz nowoczesnie wyposażona świetlica wraz z zapleczem kuchennym.



Fot. Nr 1 Budynek Zespołu Szkół im. Sw. Brata Alberta w Żurawiczkach

Ludowy Klub Sportowy

W Żurawiczkach działa Ludowy Klub Sportowy „Żuraw” Żurawiczki. W ramach organizacyjnych klubu działają trzy drużyny piłki nożnej – seniorzy, juniorzy i trampkarze. Klub posiada własny obiekt sportowy, na który składają się boisko piłkarskie i będące w budowie zaplecze sanitarno-sportowe w postaci pawilonu wraz z wyposażeniem. Zespół założony został w 1946 r. Celem klubu jest krzewienie kultury fizycznej wśród dzieci, młodzieży i dorosłych oraz wychowywanie dzieci i młodzieży przez kulturę fizyczną i sport.

Przy Zespole Szkół działa Międzyszkolny Uczniowski Klub Sportowy „Sokół”. Gromadzi on uczniów Szkoły Podstawowej i Gimnazjum. Członkowie tego klubu biorą udział w cyklu zawodów sportowych rozgrywanych w ramach Młodzieżowych Igrzysk Szkolnych i Gimnazjadzie. Osiągają oni sukcesy w takich dziedzinach jak piłka ręczna, piłka nożna, tenis stołowy, koszykówka i siatkówka na szczeblu gminy i powiatu.



Fot. Nr 2 Widok na boisko sportowo-rekreacyjne

Ochotnicza Straż Pożarna

Ochotnicza Straż Pożarna w Żurawiczkach jest stowarzyszeniem o długiej i zaszczytnej historii. Tworzy ją liczna grupa członków skupionych w wielu sekcjach. Straż dysponuje nowoczesnym sprzętem gaśniczym, którego najnowszym nabytkiem jest samochód pożarniczy Ford Transit. Siedzibą OSP w Żurawiczkach jest funkcjonalna remiza strażacka z zmodernizowanym zapleczem kuchennym i grzybkiem, który wykorzystywany jest do wielu imprez kulturalnych o zasięgu lokalnym i gminnym.

W budynku OSP zlokalizowana jest „Wioska Internetowa – kształcenie na odległość na terenach wiejskich” wyposażona w 5 nowoczesnych komputerów i urządzenia towarzyszące.



Fot. Nr 3 Widok na Remizę OSP w Żurawiczkach

Koło Gospodyń Wiejskich

Koło Gospodyń Wiejskich w Żurawiczkach ma przeszło 50-letnią historię, skupia w swoich szeregach najbardziej aktywne mieszkanki wsi. Na przestrzeni swojej historii KGW w Żurawiczkach organizowała wiele kursów w zakresie gotowania, szycia, pieczenia i innych form aktywności kobiet. Koło prowadzi wypożyczalnię naczyń i zastawy stołowej na różne uroczystości w tym wesela. Członkinie KGW biorą udział w licznych imprezach regionalnych typu dożynki, jużyny czy Powiatowe Święto Chleba. Są także organizatorem wielu wycieczek dla swoich członkiń i ich rodzin.

3.3. Walory ukształtowania przestrzeni publicznej

Centrum życia publicznego Żurawiczek skupia się głównie w części wsi zwanej „Dołem”. Znajdują się tutaj wszystkie istotne z punktu widzenia życia społecznego budynki użyteczności publicznej: Kościół parafialny pw. Matki Bożej Różańcowej, Zespół Szkół im. Św. Brata Alberta, Ośrodek Zdrowia, Remiza OSP, Stadion LKS oraz dwa największe sklepy.

W bezpośrednim otoczeniu szkoły usytuowanej na miejscu dawnego folwarku Podzamcze rosną starodrzewy złożone z wiekowych lip. Wszystkie te miejsca użyteczności publicznej usytuowane są na przestrzeni około 2 km bezpośrednio przy głównej drodze biegnącej przez wieś. Niektóre z nich jak chociażby Ośrodek Zdrowia służą także mieszkańcom wsi Maćkówka i Zalesie. W tej przestrzeni mieści się również coraz lepiej prosperujący zakład produkujący meble zlokalizowany na miejscu po dawnym SKR – Spółdzielni Kółek Rolniczych. Elementem charakterystycznym w pejzażu wsi są przydrożne krzyże i kapliczki pochodzące z końca XIX wieku i początków XX wieku.



Fot. Nr 4 Budynek Ośrodka Zdrowia w Żurawiczkach

3.4. Gospodarka

W Żurawiczkach znajdują się trzy prywatne punkty sprzedaży detalicznej oraz dwa sklepy Gminnej Spółdzielni „Samopomoc Chłopska” w Zarzeczcu. Ponadto salon fryzjerski, zakładu usług fotograficznych, zakład stolarsko – tapicerski, zakład sprzedaży pojazdów samochodowych, konserwacji i naprawy sprzętu mechanicznego oraz stały punkt sprzedaży kwiatów, roślin, nasion, nawozów, wyrobów chemicznych i środków ochrony roślin. W Żurawiczkach znajdują się

również pomioty gospodarcze świadczące usługi remontowo – budowlane, a także usługi związane z transportem drogowym towarów.

3.5. Rolnictwo

W Żurawiczkach istnieje 323 gospodarstwa rolne. W miejscowości Żurawiczki występuje duże rozdrobnienie gospodarstw rolnych. Większość gospodarstw ma powierzchnię od 1 do 2 ha - 162 szt., od 2 do 15 – 80 gospodarstw, powyżej 15 ha tylko 2 gospodarstwa i poniżej 1 ha - 79 szt. Głównymi kierunkami upraw są zboża, buraki cukrowe i ziemniaki. Natomiast w produkcji zwierzęcej prowadzony jest głównie chów trzody chlewnej. Większość rolników prowadzi uprawy tylko na własne potrzeby.

3.6. Poziom bezrobocie

Wg danych Powiatowego Urzędu Pracy w Przeworsku stopa bezrobocia w powiecie przeworskim w kwietniu 2010 r. wynosiła 16,60 %.

PUP nie prowadzi statystyk dotyczących poziomu bezrobocia w poszczególnych miejscowościach. Prowadzone statystyki dotyczą jedynie liczby osób bezrobotnych na terenie gminy Zarzecze, na koniec kwietnia 2010 r., liczba bezrobotnych to 501 osób. Należy przypuszczać, że stopa bezrobocia w Żurawiczkach kształtuje się na podobnym poziomie jak w powiecie.

3.7. Dziedzictwo kulturowe i sakralne

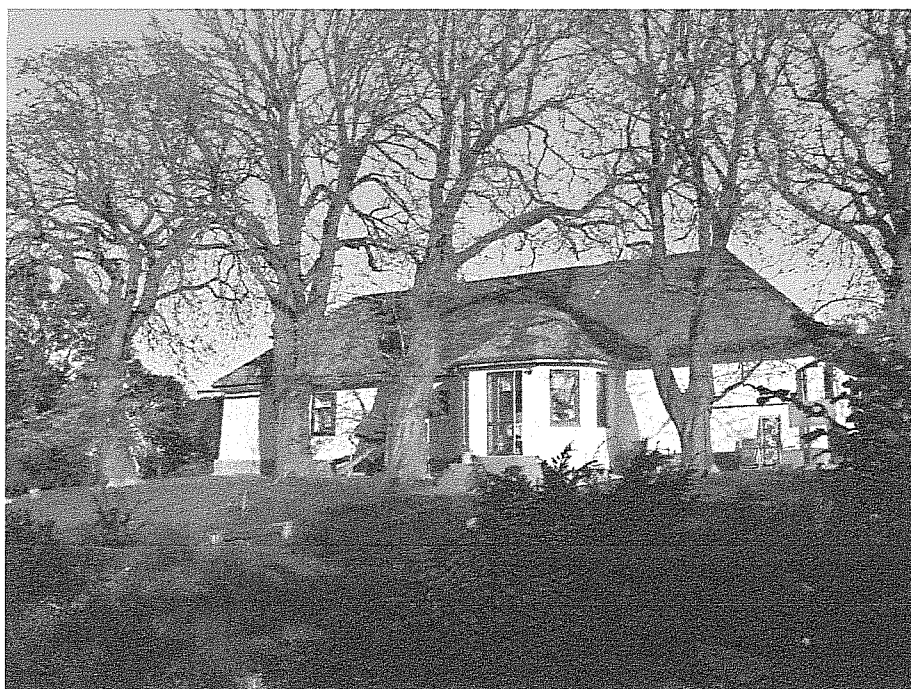
Do czasów współczesnych nie zachowało się zbyt wiele przykładów kultury materialnej jako dziedzictwa kulturowego wsi. Należy jedynie wymienić dworek będący w prywatnym posiadaniu, a należący dawniej do właścicieli folwarku na Kamienicy.

Na uwagę zasługują natomiast znaleziska i wykopaliska z tego terenu. Na Kamienicy koło dawnego folwarku w okresie międzywojennym odkryto grób wyposażony w zbroję, oraz grot pochodzenia scytyjskiego z okresu prowincjonalno-rzymskiego. Odkrycie na wale tzw. „okopów tatarskich” w łęgu, przy okazji regulacji rzeki Mleczy, licznych resztek ceramiki określone zostały przez ośrodek

archeologiczny przy muzeum w Rzeszowie jako pochodzące z III tysiąclecia przed Chrystusem. Również znaleziony podczas wykopów młotek kamienny z epoki neolitu wskazuje, że już na kilka tysięcy lat przed Chrystusem mieszkał tu człowiek. O dziedzictwie kulturowym i jego zasobach świadczą nie tylko przykłady kultury materialnej, są nimi bez wątpienia, a może przede wszystkim ludzie. Wieś Żurawicki może poszczycić się przykładami wielkich Polaków, którzy na trwałe wpisali się na karty historii. Należą do nich wspomniany wcześniej publicysta i pisarz Stanisław Orzechowski, współtwórca Ossolineum, Adam Rościszewski, Józef Szczepański „Ziutek” – członek szarych Szeregów, poeta powstańczej Warszawy, autor pieśni „Pałacyk Michła” i wiersza „Czerwona Zaraza” – który zginął w Powstaniu Warszawskim, Wojciech Mikiewicz – major WP, zginął w Katyniu, płk Wojciech Szczepański – dowódca AK i Win, więziony i torturowany przez UB. Jemu to mieszkańcy Żurawiczek oddali hołd przez wmurowanie tablicy pamiątkowej umieszczonej na budynku szkoły.

W Żurawiczkach przez krótki czas przebywał Adam Chmielowski późniejszy Święty Brat Albert.

W krajobrazie wsi na uwagę bez wątpienia zasługuje piękny pod względem architektonicznym kościół parafialny, którego gospodarzami i duszpasterzami są Ojcowie Bernardyni.



Fot. Nr 7 Zabytkowy dworek należący kiedyś do właścicieli folwarku na Kamienicy



Fot. Nr 8 Przydrożna kapliczka w Żurawiczkach na Kamienicy

4. MOCNE I SŁABE STRONY MIEJSCOWOŚCI

MOCNE STRONY	SŁABE STRONY
<ul style="list-style-type: none"> – Pełna infrastruktura techniczna: wodociągi, gazyfikacja, kanalizacja, telefonizacja, szeroki dostęp do Internetu. – Zmodernizowane nawierzchnie dróg powiatowych i dojazdowych. – Bardzo dobra baza lokalowa i nowoczesne wyposażenie Zespołu Szkół im. Św. Brata Alberta, – Dobrze zorganizowana opieka przedszkolna: oddział przedszkolny dla 6-latków, dwa oddziały przedszkolne dla dzieci 3-5 lat w ramach POP, – Prężnie działające organizacje i stowarzyszenia: OSP, LKS, KGW, – Zwarta budowa wsi, modernizowane domy mieszkalne, budowa nowych. – Możliwość uzyskania nowych terenów pod budownictwo i usługi. 	<ul style="list-style-type: none"> – Brak chodników przy drodze powiatowej. – Duże rozdrobnienie gospodarstw rolnych. – Niechęć do tworzenia grup producenckich. – Brak parkingów i miejsc postojowych dla pojazdów samochodowych, szczególnie w okolicach kościoła i Ośrodka Zdrowia. – Brak przystosowania Ośrodka Zdrowia dla osób niepełnosprawnych. – Zły stan nawierzchni dróg transportu rolnego. – Złe zagospodarowanie mienia gminnego – pastwiska. – Brak terenów uzbrojonych pod budownictwo mieszkaniowe. – Zbyt mała ilość placówek usługowych.

SZANSE	ZAGROŻENIA
<ul style="list-style-type: none">- Pozyskanie środków z Unii Europejskiej- Rozwój gospodarczy Przeworska i Jarosławia,- Wysoka świadomość społeczna młodzieży, angażowanie się ludzi młodych w rozwój wsi,- Organizowanie się producentów rolnych,- Powstanie form działalności pozarolniczej, nowych przedsiębiorstw,- Wykorzystanie walorów kulturowych przy rozwoju różnych form turystyki i promocji miejscowości	<ul style="list-style-type: none">- Niska dochodowość mieszkańców,- Dalszy postęp rozdrobnienia gospodarstw,- Zubożenie mieszkańców na problemy wsi i brak inicjatywy,- Brak stabilności w polityce wspierania rozwoju obszarów wiejskich i gospodarki rolnej,- Brak rynku zbytu produktów rolnych, niskie ceny skupu,- Trudności z przeprowadzeniem scaleń gruntów,- Zagrożenie likwidacją zakładów pracy – wzrost bezrobocia,- Brak korzystnych warunków dla pozyskania kredytów,- Wypływ ludzi młodych, wykształconych, przedsiębiorczych do miasta – starzenie się wsi,- Zastój gospodarczy okolicznych miast,- Wzrost patologii społeczeństwa.

5. PLANOWANE KIERUNKI ROZWOJU

Plan odnowy wsi – określa przedsięwzięcia, które zostały zebrane do realizacji w okresie długofalowym. Zakłada on potrzebę realizacji zadań najważniejszych z punktu widzenia mieszkańców wsi, a służących dalszemu rozwojowi Żurawiczek. Na etapie przygotowywania planu opracowana została analiza SWOT i analiza potencjału rozwojowego wsi i na tej podstawie wybrano kilka zadań priorytetowych, do których realizacji należy doprowadzić.

Podstawowym założeniem planu jest poprawa warunków życia na terenie wsi i wyrównanie dysproporcji w poziomie zaspokojenia potrzeb mieszkańców wsi w stosunku do okolicy. Istotnym elementem tego procesu będzie realizacja następujących zadań:

Priorytetowe zadania inwestycyjne:

1. Budowa chodnika wzdłuż drogi przez wieś od skrzyżowania w Maćkówce do drogi w kierunku szkoły o długości około 1.300 m.
2. Budowa parkingu przy kościele.
3. Modernizacja Ośrodka Zdrowia:
 - przystosowanie do korzystania przez osoby niepełnosprawne,
 - wymiana pokrycia dachowego,
 - adaptacja pomieszczeń mieszkalnych na gabinet stomatologiczny
4. Modernizacja stadionu LKS „Żuraw”:
 - Zainstalowanie trybuny na 110 miejsc,
 - Wykonanie zabezpieczeń z siatki.
5. Modernizacja gminnych dróg dojazdowych.
6. Modernizacja skrzyżowania dróg na Kamienicy i budowa chodników w dalszej części wsi.
7. Naprawa wału przeciwpowodziowego przy pastwisku oraz renowacja i udrożnienie rowów melioracyjnych.
8. Budowa parkingu przy Ośrodku Zdrowia dla samochodów osobowych.
9. Modernizacja boiska sportowego przy Zespole Szkół w Żurawiczkach.
10. Wymiana okien w budynku remizy OSP.
11. Wydzielenie działek budowlanych z mienia wiejskiego i uzbrojenie terenu pod budownictwo i usługi.

Lp	Nazwa	Przeznaczenie	Okres realizacji	Szacunkowa kwota	Źródła finansowania
1	Budowa chodnika wzdłuż drogi przez wieś od skrzyżowania w Maćkówce do drogi w kierunku szkoły o długości około 1.300 m.	Mieszkańcy miejscowości Żurawiczki i Maćkówka oraz przyjezdni	rok 2011	810.000 zł	1. PROW 2007 – 2013 Działanie: Odnowa i rozwój wsi; 2. Budżet gminy
2	Budowa parkingu przy kościele	Mieszkańcy miejscowości Żurawiczki, Maćkówka i Zalesie oraz przyjezdni	rok 2013	300.000 zł	1. Budżet gminy
3	Modernizacja Ośrodka Zdrowia	Mieszkańcy miejscowości Żurawiczki i Maćkówka	2010 - 2015	100.000 zł	1. Budżet gminy 2. Starostwo Powiatowe w Przeworsku 3. Państwowy Fundusz Rehabilitacji Osób Niepełnosprawnych
4	Modernizacja stadionu LKS „Żuraw”	Sportowcy LKS „Żuraw”	2010 - 2012	35.000 zł	1. Budżet gminy. 2. Ministerstwo Sportu i Turystyki.

Plan Odnowy Miejscowości Żurawiczki na lata 2010 – 2018

5	Modernizacja gminnych dróg dojazdowych	Mieszkańcy miejscowości Żurawiczki i przyjezdni	2010 - 2018	250.000 zł	1. Budżet gminy. 2. Urząd Marszałkowski. 3. Urząd Wojewódzki
6	Modernizacja skrzyżowania dróg na Kamienicy i budowa chodników w dalszej części wsi	Mieszkańcy miejscowości Żurawiczki i przyjezdni	2014 - 2018	900.000 zł	1. Budżet gminy 2. Starostwo Powiatowe w Przeworsku 3. Inne źródła
7	Naprawa wału przeciwpowodziowego przy pastwisku oraz renowacja i udrożnienie rowów melioracyjnych.	Mieszkańcy oraz rolnicy posiadający grunty rolne	2011 - 2018	300.000 zł	1. Budżet gminy 2. PZMiUW Rzeszów
8	Modernizacja boiska sportowego przy Zespole Szkół w Żurawiczkach	Uczniowie Zespołu Szkół w Żurawiczkach	2013 - 2015	35.000 zł	1. Budżet gminy 2. Ministerstwo Edukacji Narodowej
9	Budowa parkingu przy Ośrodku Zdrowia dla samochodów osobowych	Pacjenci ośrodka zdrowia	2014 – 2016	60.000 zł	1. Budżet gminy 2. Państwowy Fundusz Rehabilitacji Osób Niepełnosprawnych
10	Wymiana okien w budynku remizy OSP.	Mieszkańcy sołectwa Żurawiczki	2015 – 2016	21.000 zł	1. Budżet Gminy 2. Inne źródła finansowania
11	Wydzielenie działek budowlanych z mienia wiejskiego i uzbrojenie terenu pod budownictwo i usługi.	Mieszkańcy sołectwa Żurawiczki oraz potencjalni inwestorzy	2012 – 2018	200.000 zł	1. Budżet Gminy 2. Inne źródła finansowania

6. OCZEKIWANE REZULTATY

W wyniku realizacji w/w przedsięwzięć nastąpi zaspokojenie potrzeb społecznych, poprawa warunków życia i poprawa wizerunku wsi.

Modernizacja obiektów publicznych i bazy sportowej przyczyni się do wzmocnienia więzi społecznych, pobudzenia aktywności, uprawiania sportu i poprawy kondycji młodzieży oraz dzieci, eliminacji patologii i zmniejszenia emigracji.

7. OPIS I CHARAKTERYSTYKA OBSZARÓW O SZCZEGÓLNYM ZNACZENIU DLA ZASPOKOJENIA POTRZEB MIESZKAŃCÓW, SPRZYJAJĄCYCH NAWIĄZANIU KONTAKTÓW SPOŁECZNYCH, ZE WZGLĘDU NA ICH POŁOŻENIE ORAZ CECHY FUNKCJONALNO-PRZESTRZENNE

Żurawiczki to miejscowość licząca 1.240 mieszkańców o charakterze typowo rolniczym. Zachodzi tutaj potrzeba dalszego, intensywnego rozwoju bazy sportowej, kulturalnej, produkcyjno-usługowej i oświatowego, a także komunikacyjnego.

W miejscowości można wyodrębnić obszar o szczególnym znaczeniu dla zaspokojenia potrzeb mieszkańców, sprzyjający nawiązywaniu kontaktów społecznych. Jest to centrum, w którym zlokalizowany jest Zespół Szkół im. Świętego Brata Alberta, Ośrodek Zdrowia, sklep spożywczo-przemysłowy GS SCh oraz oddalona nieco dalej remiza Ochotniczej Straży Pożarnej.

Zaplanowane przez mieszkańców w tym obszarze inwestycje przyczynią się do zaspokojenia potrzeb mieszkańców i turystów. Wpłynie to korzystnie na poprawę życia mieszkańców obszarów wiejskich oraz pozwoli na podniesienie atrakcyjności turystycznej i inwestycyjnej. W tym miejscu trzeba wziąć pod uwagę utworzone w roku 2011 trzy ścieżki Nordic Walking, których początek rozpoczyna się pod budynkiem Zespołu Szkół im. św. Brata Alberta w Żurawiczkach.

Chcąc poprawić estetykę miejscowości Żurawiczki oraz uskutecznić komfort mieszkańcom i turystom proponuje się ukształtowanie przestrzeni publicznej poprzez budowę chodnika od skrzyżowania z drogą powiatową Maćkówka – Żurawiczki do budynku ośrodka zdrowia w Żurawiczkach.

PRZEWODNICZĄCY
RADY GMINY
Izydor Pfeniążek