

**UCHWAŁA NR XXIV/183/2009
RADY GMINY ZARZECZE
z dnia 23 marca 2009 r.**

*w sprawie zatwierdzenia
Planu Odnowy Miejscowości Siennów na lata 2009 - 2017*

Na podstawie art. 18 ust. 2 pkt. 6 ustawy z dnia 8 marca 1990 r. o samorządzie gminnym (Dz. U. z 2001 r. Nr 142 poz. 1591 z późn. zm.) oraz § 10 ust. 2 Rozporządzenia Ministra Rolnictwa i Rozwoju Wsi z dnia 14 lutego 2008 r. w sprawie szczegółowych warunków i trybu przyznawania pomocy finansowej w ramach działania „Odnowa i rozwój wsi” objętego Programem Rozwoju Obszarów Wiejskich na lata 2007 - 2013 (Dz. U. z 2008 r. Nr 38 poz. 220), na wniosek Zebrania Wiejskiego w Siennowie:

Rada Gminy Zarzecze uchwala, co następuje:

§ 1

Zatwierdza się Plan Odnowy Miejscowości Siennów na lata 2009 - 2017 stanowiący załącznik do uchwały.

§ 2

Wykonanie uchwały zleca się Wójtowi Gminy Zarzecze.

§ 3

Uchwała wchodzi w życie z dniem podjęcia.

PRZEWODNICZĄCY
RADY GMINY
Tadeusz Dryziak
Tadeusz Dryziak

Plan Odnowy Miejscowości Siennów na lata 2009 – 2017

Plan Odnowy Miejscowości Siennów

na lata 2009 – 2017



***Gmina Zarzecze
Województwo Podkarpackie***

SPIS TREŚCI

1.	WPROWADZENIE	s. 3
	Wstęp	s. 3
2.	CHARAKTERYSTYKA MIEJSCOWOŚCI	s. 3
2.1.	Położenie	s. 3
2.2.	Historia	s. 6
2.3.	Ogólna charakterystyka wsi	s. 7
3.	INWENTARYZACJA ZASOBÓW	s. 7
3.1.	Środowisko przyrodnicze	s. 7
3.2.	Infrastruktura techniczna	s. 8
3.2.1.	Drogi	s. 8
3.2.2.	Infrastruktura komunalna	s. 8
3.2.3.	Gospodarka odpadami	s. 8
3.2.4.	Instytucje	s. 9
3.3.	Walory ukształtowania przestrzeni publicznej	s. 11
3.4.	Gospodarka	s. 13
3.5.	Rolnictwo	s. 13
3.6.	Poziom bezrobocia	s. 14
3.7.	Dziedzictwo kulturowe i sakralne	s. 14
4.	MOCNE I SŁABE STRONY MIEJSCOWOŚCI	s. 16
5.	PLANOWANE KIERUNKI ROZWOJU	s. 17
6.	OCZEKIWANE REZULTATY	s. 19

1. WPROWADZENIE

1.1. Wstęp

Proces odnowy wsi Siennów zapoczątkowany został na początku 2008 roku. Jest on ważnym elementem Strategii Rozwoju Gminy Zarzecze. Niniejszy dokument opracowany został w 2009 roku przy udziale liderów społeczności lokalnej. Plan Odnowy Miejscowości Siennów jest spójny ze Strategią Rozwoju Gminy Zarzecze na lata 2007-2015. Jest on niezbędnym dokumentem przy ubieganiu się o pomoc finansową w ramach działania „Odnowa i rozwój wsi”, które jest częścią Osi 3 Programu Rozwoju Obszarów Wiejskich na lata 2007-2013.

Głównym celem odnowy wsi Siennów jest poprawa jakości życia na obszarach wiejskich przez zaspokojenie potrzeb społecznych i kulturalnych mieszkańców wsi oraz promowanie obszarów wiejskich.

Umożliwi rozwój tożsamości społeczności wiejskiej, zachowanie dziedzictwa kulturowego i specyfiki obszarów wiejskich oraz wpłynie na wzrost atrakcyjności turystycznej i inwestycyjnej obszarów wiejskich.

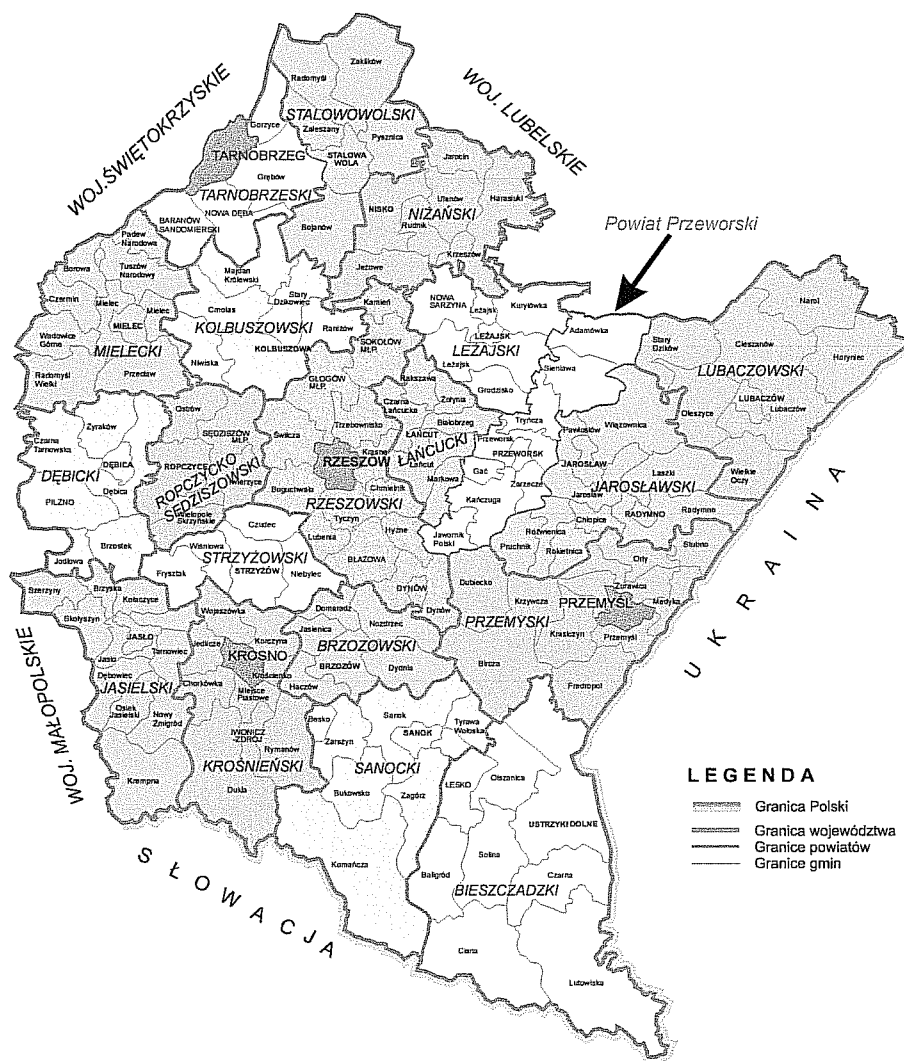
Realizacja działania tworzy warunki dla rozwoju społeczno-ekonomicznego obszarów wiejskich i aktywizacji ludności wiejskiej przez wsparcie inwestycyjne przyznawane na realizację projektów związanych głównie z zagospodarowaniem przestrzeni publicznej, w tym utrzymaniem, odbudową i poprawą stanu dziedzictwa kulturowego i przyrodniczego wsi oraz infrastrukturą techniczną.

2. CHARAKTERYSTYKA MIEJSCOWOŚCI

2.1. Położenie

Wieś Siennów jest jednym z dziewięciu sołectw wyodrębnionych w podziale administracyjnym gminy Zarzecze, która położona jest w północno-wschodniej części województwa podkarpackiego na Pogórzu Rzeszowskim. Powierzchnia Siennowa wynosi 900,3 ha co stanowi 18% powierzchni gminy. Współrzędne geograficzne miejscowości Siennów: **49° 58' N, 22° 30' E**.

Plan Odnowy Miejscowości Siennów na lata 2009 – 2017



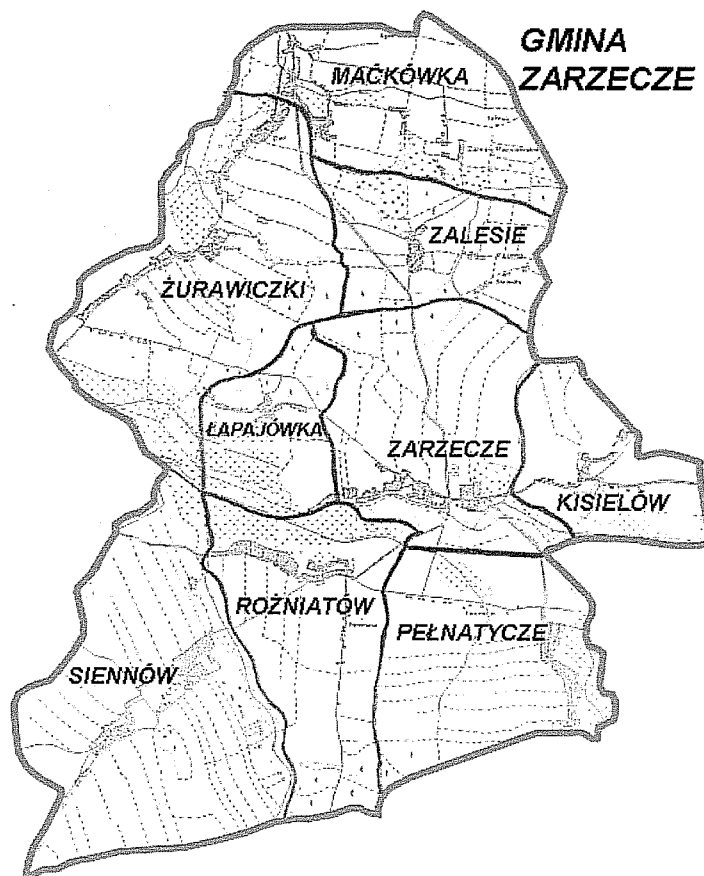
Rys. Nr 1 Lokalizacja gminy na terenie województwa podkarpackiego

Gmina Zarzecze od Zachodu graniczy z gminą Kańczuga i Przeworsk, od północy z miastem Przeworsk, od wschodu z gminą Pawłosiów, od południowego wschodu z gminą Roźwienica, a od południa z gminą Pruchnik.

Siennów oddalony jest o 4 km od siedziby gminy i 13 km od miasta powiatowego Przeworska.



Rys Nr 2. Lokalizacja gminy na terenie powiatu przeworskiego



Rys Nr 3 Gmina Zarzecze

Cała wieś jest zgazyfikowana, posiada sieć kanalizacyjną i wodociągową oraz sieci telefoniczne. Atutem jest korzystne położenie w województwie, w pobliżu miast Przeworsk, Jarosław, Kańczuga, Przemyśl, bliskość granicy państwa, dobre połączenia komunikacyjne oraz walory krajobrazowo-przyrodnicze i wysoka jakość gleb.

2.2. Historia

Pierwsza wzmianka o Siennowie występuje w dokumentcie z XIV wieku, w którym to Kazimierz Wielki, za zasługi nadał wieś (i zapewne przeniósł na prawo niemieckie) rycerzowi Janowi Sieńce herbu Korczak – kasztelanowi lwowskiemu. Miało to miejsce nie wcześniej niż w roku 1349, ale nie później niż w rok 1369. Z inicjatywy Jana Sieńko w 1390 zbudowano kościół katolicki p.w. Wszystkich Świętych. Ten fakt potwierdzają późniejsze źródła kościelne, które odwołują się do zaginionego aktu erekcji parafii z roku 1392.

W pierwszej połowie XVI wieku część Siennowa należała do Siennowskich, ale częścią dóbr zarządzali już Gołuchowscy i Gorayscy. Ci ostatni w drugiej połowie XVI wieku stali się jedynymi ich właścicielami.

W roku 1624 na Siennów i okolice najechali Tatarzy, gdzie pozostawiali po sobie spustoszenie. Pomimo najazdu Siennów rozkwitał gospodarczo, sprzyjało temu bliskie położenie Jarosławia. Jednak w roku 1648 i 1649 Watachy kozackie zrabowały Siennów, a w 1672 roku miał miejsce kolejny najazd Tatarów, który przyczynił się do upadku dworu i kościoła.

Po tej strasznej klęsce córka Józefa Gorayskiego, Maria Ożarowska odbudowała w 1676 roku kościół, który stoi do dnia dzisiejszego. Dwór przeniosła na tzw. uroczysko. Wokół dworu założyła ogród, w którym widać było wpływy francuskie. Odbudowany Siennów oddała swojemu synowi Bronisławowi Ożarowskiemu. Siennów w ciągu całych dziejów należał do jednej rodziny, która przekazywała go następnym pokoleniom.

Do dnia dzisiejszego na terenie parku zachował się zabytkowy zespół parkowo – dworski z XVIII wieku. W jego skład wchodzi murowana oficyna oraz pozostałości murów obronnych. Oficyna jest obiektem parterowym, konstrukcja ścian murowana z cegły ceramicznej, strop na belkach drewnianych. Wieżba dachowa dwuspadowa o konstrukcji drewnianej płatwiowo-krokwiowej z pokryciem blachą.

W sąsiedztwie ruin murów obronnych występuje najbardziej zróżnicowany najciekawszy drzewostan: magnolia, platan klonolistny, wiele pięknych okazów starodrzewu: lipy, wiązy, dęby, sosny i kasztanowce.

Zachował się również zabytkowy kościół, który był kilkakrotnie przebudowywany i remontowany. Możemy w nim podziwiać ołtarz główny z ponad dwumetrowym obrazem Wszystkich Świętych, ofiarowanym przez biskupa Sierakowskiego.

W centralnej części wsi, na skrzyżowaniu dróg wiodących do Bóbrki Kańczudzkiej i Zarzecza w XIX wieku postawiona została figura Matki Bożej jako wotum wdzięczności Heleny Wolskiej za przezwyciężenie trudności związanych z urodzeniem córki. Na granicy posiadłości Siupików i Jaroszów /Siennów - Góra/ na początku ubiegłego stulecia został postawiony żeliwny krzyż jako gwarancja zgody. Krzyż został znaleziony w przydrożnym rowie w okolicy Bochni podczas wyprawy Siupików i Jaroszów po sól.

2.3. Ogólna charakterystyka wsi

Zabudowa Siennowa jest bardzo zwarta - charakterystyczna dla wsi Galicyjskiej. Siennów posiada wyodrębnione centrum wsi, gdzie znajdują się: Szkoła Podstawowa, kościół parafialny, remiza OSP oraz zespół parkowo-dworski.

W Siennowie ma swoją siedzibę Ludowy Klub Sportowy „Wisetka”, Ochotnicza Straż Pożarna, Koło Gospodyń Wiejskich oraz Chór Parafialny SoliDeo i Grupa wokalna Effata.

Panujący mikroklimat stworzył dogodne warunki do rozwoju sadownictwa, co jego mieszkańcy skwapliwie wykorzystują.

W latach dziewięćdziesiątych XX wieku cała wieś została podłączona do sieci telefonicznej, a później do sieci kanalizacyjnej. Siennów posiada uporządkowaną gospodarkę odpadami.

Liczba ludności Siennowa wynosi 1107 osób (stan na dzień 31.12.2008 r.), co stanowi 15 % ludności gminy.

Struktura wiekowa mieszkańców Siennowa:

Przedział wiekowy	Liczba mieszkańców
0 – 7 lat	94
8 – 18 lat	147
19 – 60 lat	661
pow. 61 lat	205

Struktura płciowa mieszkańców Siennowa:

Przedział wiekowy	Liczba kobiet	Liczba mężczyzn
0 – 7 lat	51	43
8 – 18 lat	72	75
19 – 60 lat	320	341
pow. 61 lat	127	78

3. INWENTARYZACJA ZASOBÓW

3.1. Środowisko przyrodnicze

Pod względem klasyfikacji fizyczno – geograficznej cała gmina Zarzecze leży w Kotlinie Sandomierskiej, granicząc bezpośrednio z Progiem Przykarpackim, w obrębie jednostki geologicznej zwanej Zapadliskiem Przedkarpackim.

Siennów jest najwyżej położoną miejscowością w gminie – 268 m n.p.m., a względna różnica wysokości wynosi 85 m.

Klimat Siennowa należy do łagodnych. Średnia roczna temperatura wynosi 7,8°C. Średnie opady w skali roku kalkulują się w granicach 750 mm. Zimą liczba dni z opadami śniegu może sięgać 70. Wiatry występujące na tym terenie to przede wszystkim wiatry zachodnie, północno-zachodnie, rzadko przekraczające 15 m/sek. oraz halne wiejące od strony południowej.

Na tutejszy klimat ma wpływ ukształtowanie terenu, szata roślinna, ale przede wszystkim brak przemysłu. Latem i jesienią możemy doświadczyć licznych mgieł. Okres wegetacyjny wynosi od 210 do 220 dni.

Porastająca obszar flora odznacza się pozostałościami po Puszczy Karpackiej, charakteryzującej się dominacją buka zwyczajnego, sosny, jodły.

Do cennego przyrodniczego obszaru można zaliczyć zabytkowy park z XVIII wieku o powierzchni 9,24 ha. Park położony jest na wzniesieniu. Ze wszystkich stron graniczy z gruntami uprawnymi. Teren parku można podzielić na dwie części: otoczenie ruin dworu i płaski szczyt wzniesienia oraz południowy stok wzniesienia. W części pierwszej parku występuje najbardziej zróżnicowany najciekawszy drzewostan magnolia, platan klonolistny, wiele pięknych okazów starodrzewu: lipy, wiązy, dęby, sosny i kasztanowce. W całym parku dominują drzewa liściaste, drzewa iglaste występują tylko pojedynczo. Stan zdrowotny drzew jest dość dobry jednak kilka egzemplarzy wymaga zabiegów konserwacyjno - pielęgnacyjnych. Na terenie miejscowości Siennów występuje 34 pomniki przyrody.

Zwierciadło wód gruntowych znajduje się na różnej głębokości i jest uzależnione od budowy geologicznej, rzeźby terenu i od odległości od cieków wodnych.

Na powierzchni ok. 80% użytków rolnych miejscowości Siennów skałą macierzystą jest less, z którego wytworzyły się gleby brunatne, czarnoziemne, w mniejszym stopniu pseudobielice i czarne ziemie.

3.2. Infrastruktura techniczna

3.2.1. Drogi

Na terenie Siennowa znajduje się 4,13 km dróg gminnych:

- Droga gminna Nr 1 111 05 R – 1,13 km
- Droga gminna Nr 1 111 08 R – 1,53 km
- Droga gminna Nr 1 111 07 R – 1,47 km

Przez Siennów przebiegają również drogi powiatowe:

- Droga Nr P 0 605 R Urzejowice-Siennów
- Droga Nr P 0 622 R Roźniatów-Siennów
- Droga Nr P 0 617 R Kańczuga-Jarosław

3.2.2. Infrastruktura komunalna

95% powierzchni Siennowa jest objętych kanalizacją. Długość sieci kanalizacyjnej wynosi 11,6 km. Do sieci podłączonych jest 70% gospodarstw.

95% powierzchni Siennowa jest objętych siecią wodociagową. Długość sieci wodociagowej wynosi 13,8 km. Do sieci podłączonych jest 90 % gospodarstw.

3.2.3. Gospodarka odpadami

89% właścicieli budynków jednorodzinnych ma podpisane umowy na wywóz odpadów komunalnych, prowadzona jest segregacja u źródła (system workowy).

3.2.4. Instytucje

Szkoła

Pierwszą wzmiankę o szkole w Siennowie mamy z dnia 24 maja 1449 roku w dokumencie mówiącym o podziale majątku Jana Sieńki. Budynek szkoły został spalony podczas najazdu Tatarów w 1522 roku. Po straszliwej klęsce dziedziczka Maria Ożarowska kazała wybudować szkołę na terenie majątku dworskiego. Do szkoły uczęszczało wtedy 50 dzieci. Ze względu na małą salę lekcyjną budynek ten nie wystarczał na potrzeby szkoły. W 1882 roku wybudowano nową szkołę. Nauczycielem został Franciszek Siuzdak.

W 1925 roku szkołę jednoklasową zamieniono na trzyklasową, a w 1927 roku na czteroklasową. W czasie okupacji powstała z inicjatywy rodziny Nosków szkoła ukraińska, którą zamknięto wiosną 1944 roku.

W latach 1944 – 1945 w szkole było siedem klas, a w 1946 roku przemianowano ją na ośmioletnią Szkołę Powszechną. Mieściła się ona wówczas w trzech oddzielnych budynkach. Uciążliwe warunki lokalowe spowodowały, że społeczność Siennowa zdecydowała się na budowę nowej szkoły.

Uroczyste jej otwarcie nastąpiło 3 września 1967 roku. Pierwszym kierownikiem był p. Michał Piątek. W ciągu następnych lat zmieniali się kierownicy, dyrektorzy, nauczyciele; zmieniał się także wygląd szkoły i jej otoczenie. W roku 1997, w okresie kierowania szkołą przez dyr. Mariana Posiaka nadano jej sztandar i imię Marii Konopnickiej. (Źródło: <http://www.siennowsp.host247.pl>).



Fot. Nr 1 Budynek Szkoły Podstawowej w Siennowie (źródło: <http://www.siennowsp.host247.pl>)

W roku szkolnym 2008 / 2009 do Szkoły Podstawowej w klasach I – VI uczęszcza 70 uczniów oraz 10 uczniów do Oddziału Przedszkolnego. Ponadto 37 uczniów z Siennowa uczęszcza do Publicznego Gimnazjum w Zarzeczcu.

Ludowy Klub Sportowy

W Siennowie działa Ludowy Klub Sportowy „WISEŁKA”, który swoją siedzibę ma w Oficynie. Zaś w parku znajduje się stadion sportowy na którym rozgrywane są mecze.



Fot. Nr 2 Widok na boisko sportowo-rekreacyjne i oficynę

Ochotnicza Straż Pożarna

Ochotnicza Straż Pożarna w Siennowie liczy 44 członków, w tym: 36 mężczyzn w wieku od 18 do 60 lat oraz 8 mężczyzn po 60-tym roku życia. Przy OSP Siennów działa Młodzieżowa Drużyna Pożarnicza składająca się z ośmiu dziewcząt. Siedzibą Ochotniczej Straży Pożarnej w Siennowie jest strażnica murowana, w okresie zimowym ogrzewana piecami w pomieszczeniach. OSP Siennów dysponuje specjalnym samochodem pożarniczym Żuk A-06.



Fot. Nr 3 Widok na Remizę OSP w Siennowie

Koło Gospodyń Wiejskich

W miejscowości Siennów działa Koło Gospodyń Wiejskich prowadzone od 12 lat przez Panią Dorotę Sosnowską. Koło liczy obecnie 36 członkiń, najmłodsza członkini KGW ma 32 lata, a najstarsza 72 lata. KGW w Siennowie organizuje coroczną zbiórkę darów dla Domu Dziecka w Łopuszce Małej (gm. Kańczuga), jest to pomoc materialna w formie produktów żywnościowych, odzieży i zabawek. W celach integracyjnych panie z koła organizują coroczną wycieczkę, w roku bieżącym zaplanowana jest wycieczka do Pragi (Czechy). Koło prowadzi wypożyczalnię zastawy stołowej (obecnie jest możliwość wypożyczenia nakryć dla 220 osób). Panie dysponują strojami ludowymi z certyfikatem, w tych strojach występują na licznych imprezach regionalnych. Jedną z takich imprez są Dożynki Parafialne w Siennowie, które są organizowane przy pomocy członkiń KGW.

3.3. Walory ukształtowania przestrzeni publicznej

W centrum Siennowa skupia się życie mieszkańców wsi. Znajdują się tu bowiem wszystkie budynki użyteczności publicznej: Szkoła Podstawowa, zespół parkowo-dworski, Remiza OSP oraz kościół. Zabytkowy zespół parkowo-dworski sąsiaduje bezpośrednio z Remizą OSP.

Zespół położony jest na wzniesieniu, skąd rozlega się piękny widok na sąsiednie miejscowości.

Teren pięknego krajobrazowego parku z XVIII wieku można podzielić na dwie części: oficyna i płaski szczyt wzniesienia oraz południowy stok wzniesienia.

W sąsiedztwie oficyny występuje najbardziej zróżnicowany najciekawszy drzewostan: magnolia, platan klonolistny, wiele pięknych okazów starodrzewu: lipy, wiązy, dęby, sosny i kasztanowce.

Prawdopodobnie jeszcze w XVI wieku za czasów Dębickich i Gorajskich wybudowany został murowany dwór. Był on kilkanaście razy remontowany i przebudowywany. Budynek dworu – parterowy na podpiwniczeniu kryty był czterospadowym dachem. Po II wojnie światowej był on siedzibą Rolniczej Spółdzielni Produkcyjnej.

Zespół parkowo-dworski wpisany został do rejestru zabytków w 1986 roku.



Fot. Nr 4 Budynek Oficyny w Siennowie

Na terenie parku znajduje się boisko sportowo-rekreacyjne użytkowane przez mieszkańców wsi oraz Ludowy Klub Sportowy „Wisłka”.



Fot. Nr 5 Budynek Remizy OSP

W bezpośrednim sąsiedztwie parku znajduje się budynek Remizy OSP oraz Amfiteatru. Obiekty te służą nie tylko mieszkańcom Siennowa, lecz całej gminy Zarzecze.

W budynku remizy a w miesiącach letnich – także w amfiteatrze odbywają się liczne imprezy kulturalne – przeglądy pieśni ludowych, kolęd i pastorałek, jasełka, konkursy dla młodzieży szkolnej, pikniki rodzinne i zabawy wiejskie. Remiza jest również miejscem prób Grupy wokalnejszej Effata.

3.4. Gospodarka

W Siennowie znajdują się trzy prywatne punkty sprzedaży detalicznej oraz jeden sklep Gminnej Spółdzielni „Samopomoc Chłopska” w Zarzeczu. Ponadto zakład krawiecki, zakład naprawy pojazdów samochodowych i sprzętu mechanicznego oraz stały punkt sprzedaży nawozów, pasz, środków ochrony roślin. Sezonowo działa 5 punktów skupu owoców (porzeczka, malina, wiśnia).

3.5. Rolnictwo

W Siennowie istnieje około 340 gospodarstw. Siennów jest miejscowością typowo rolniczą skupiającą się na sadownictwie.

Większość gospodarstw rolnych ma powierzchnię od 1 do 5 ha (251 szt.) i poniżej 1 ha (65 szt.).

Głównymi kierunkami upraw są zboża, buraki cukrowe i ziemniaki. Natomiast w produkcji zwierzęcej prowadzony jest głównie chów bydła oraz trzody chlewnej.

W miejscowości Siennów rolnicy od kilkudziesięciu lat specjalizują się w sadownictwie. Powierzchnia sadów wynosi około 159 ha. Są to sady jabłoniowe i wiśniowe, które w czasie kwitnienia dodatkowo upiększają krajobraz pagórkowatych terenów. Prowadzone są także uprawy owoców miękkich: malin, porzeczek, aronii. Wśród gospodarstw sadowniczych występuje 14 gospodarstw, które są w trakcie przestawiania produkcji z metod konwencjonalnych na ekologiczne metody gospodarowania. Obecnie w gospodarstwach jest prowadzona kontrola przez jednostki certyfikujące, takie jak BIOEKSPERT- Warszawa oraz EKO-GWARANCJA Lublin.

W sezonie zbioru owoców w miejscowości Siennów otwartych jest 5 skupów owoców, co daje dodatkowe zatrudnienie dla kilku osób. Ceny owoców z gospodarstw ekologicznych są wyższe, co stanowi zachętę dla innych rolników do tworzenia gospodarstw ekologicznych.

W roku 2009 w jednym z gospodarstw planowana jest budowa chłodni o powierzchni 150 m² z kontrolowaną temperaturą.



Fot. Nr 6 Sady owocowe w Siennowie (fot. A. Mamak)

3.6. Poziom bezrobocie

Wg danych Powiatowego Urzędu Pracy w Przeworsku stopa bezrobocia w powiecie przeworskim w październiku 2008 r. wynosiła 13,4 %.

PUP nie prowadzi statystyk dotyczących poziomu bezrobocia w poszczególnych miejscowościach, ale należy przypuszczać, że w Siennowie kształtuje się ono na podobnym poziomie jak w powiecie.

3.7. Dziedzictwo kulturowe i sakralne

Do walorów architektury wsi Siennów należy zaliczyć zabytkowy drewniany kościół pokryty gontem, przejęty od innowierców w roku 1676, wybudowany prawdopodobnie w roku 1396. Obiekt znajduje się na turystycznym szlaku architektury drewnianej.

W roku 1999 na świątynię runął pomnikowy dąb niszcząc prezbiterium kościoła. Zniszczona część została odbudowana; wymieniono zniszczone podwaliny, pokrycie ścian i dachu oraz boazerie i podłogi wewnątrz obiektu. Odnowiono również ruchome części kościoła: barokowy ołtarz, ambona i chrzcielnica. W chwili obecnej główna część kościoła odcina się swoim wyglądem od prezbiterium zarówno na zewnątrz, jak i wewnątrz. Wymiany wymagają podwaliny, pokrycie dachu i ścian zewnętrznych, boazeria i podłoga, koniecznością jest remont organów.

Drugim cennym obiektem jest oficyna dworska ratowana od kompletnego zniszczenia.

Jej ozdobą jest uroczy ganek wsparty na trzech przysadzistych kolumnach oraz niepowtarzalny park stanowiący niegdyś otoczenie nieistniejącego dworu Wolskich a dziś już tylko oficyny.

Park w Siennowie to trzecia, godna uwagi atrakcja wsi. Ozdobą parku jest ogromna, magnolia, orzech, platan, miłorząb japoński, sosna wejmutka, katalpa zaliczany do pomników przyrody cis oraz stare, potężne lipy i wiązy.

W Siennowie celebrowana jest uroczystość Wniebowzięcia Najświętszej Maryi Panny Matki Boskiej Zielnej w dniu 15 sierpnia. Msza organizowana niegdyś wyłącznie w kościele, w roku 2000 przeniesiona została do obiektów Ochotniczej Straży Pożarnej przylegających do zabytkowego parku. Tam organizowany jest polowy ołtarz, zachowany jest obrzęd święcenia wieńców dożynkowych, prezentowany jest dorobek artystyczny miejscowych i zaprzyjaźnionych zespołów ludowych, chórów i grup teatralnych. Uroczystość ma charakter wielkiego festynu ludowego.

W kościele w Wielki Piątek i Wielką Sobotę umundurowani członkowie OSP utrzymują warty przy Bożym Grobie. W Siennowie dominuje melodyjna gwara przemyska.

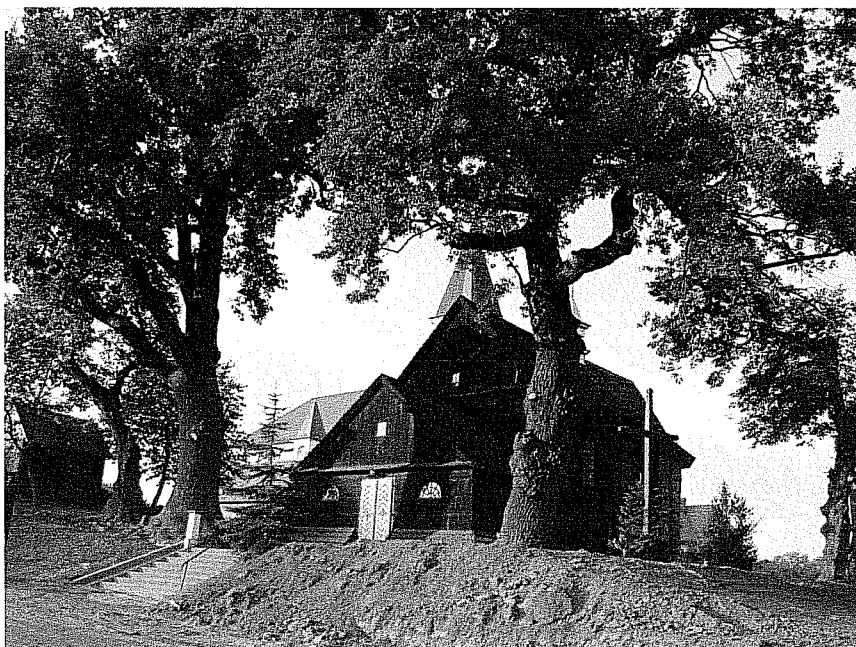
W latach 1855-1899 w Siennowie mieszkał ksiądz Tomasz Kowalski. Był to światły człowiek, na plebani zamontował największą lunetę w Galicji, z której obserwował gwiazdy i obliczał ich ruchy, utrzymywał kontakty z Uniwersytetem Jagiellońskim.

W roku 1919 urodziła się w Siennowie pisarka Stanisława Fleszarowa - Muskat z domu Krzycka, córka kierownika szkoły. Jako dziecko opuściła Siennów lecz powracała do niego w swojej twórczości m.in. „Czarny warkocz, Tak trzymać!”.

W Siennowie od 8 lat funkcjonuje czterogłosowy, mieszany, amatorski Chór Parafialny SoliDeo. Został założony przez organistę Pana Stefana Stepaniaka i pod jego

kierownictwem pracuje do dziś licząc 26 osób. Chór uświetnia swoim występem uroczystości i święta kościelne, nagrał trzy płyty, odnosi sukcesy w przeglądach i konkursach, w roku 2006 chór zapewniał oprawę wokalną na transmitowanej przez Telewizję Polską mszy w Łagiewnikach. Uczestniczy aktywnie we wszystkich uroczystościach środowiskowych: festynach, imprezach charytatywnych oraz dożynkach pełniąc rolę stróża kultury ludowej i ginących obyczajów.

Grupa wokalna Effata - śpiewająca również pod kierunkiem Pana Stefana Stepaniaka. Zespół liczy 14 osób. Sukcesy grupy to I miejsce w Gminnym Konkursie Kolęd i Pastorałek w Zarzeczcu - 2007, nagranie płyty z kolędami - 2006. W Szkole Podstawowej im. Marii Konopnickiej w Siennowie działa zespół teatralny Guzik odnoszący sukcesy na przeglądach teatrów szkolnych (Bircza "Tropem Jasia i Małgosi" - 2004, 2006, 2007. Stalowa Wola "O Gęsie Pióro"- 2007). Zespół liczy 30 uczniów, działa pod opieką nauczycieli: mgr Anny Wygnaniec i mgr Magdaleny Posiak.



Fot. Nr 7 Zabytkowy budynek Kościoła p.w. Wszystkich Świętych (fot. A. Mamak)



Fot. Nr 8 Rzeźby P. Mariana Posiaka (fot. A. Mamak)

4. MOCNE I SŁABE STRONY MIEJSCOWOŚCI

MOCNE STRONY	SŁABE STRONY
<ul style="list-style-type: none"> - Kompletne uzbrojenie terenu: wodociąg, kanalizacja, gazyfikacja, telefonizacja i dostęp do internetu. - Ludzie zdolni do społecznych inicjatyw, posiadający doświadczenie w organizacji imprez środowiskowych, akcji charytatywnych, umiejący się zorganizować we wspólnej pracy. - Pięknie położona i ciekawie urządzona szkoła podstawowa, w której skupiają się ludzie zaangażowani w działalność społeczną wsi, wielkie możliwości w uatrakcyjnianiu terenu szkoły. - Prężnie działające organizacje (OSP, LKS, KGW). - Chór parafialny SoliDeo, Grupa wokalna Effata, - Oryginalnie położony i mało wykorzystany kompleks kulturalno-sportowy z licznymi możliwościami zagospodarowania uwzględniający urządzenie bazy turystycznej. - Ładnie położona posesja z częściowo zamieszkałym budynkiem Dom Nauczyciela - mienie komunalne z możliwością adaptacji na obiekt turystyczny. - Drewniany kościół – atrakcyjny zabytek na Szlaku architektury drewnianej, - Liczne gospodarstwa w części ekologiczne o profilu ogrodniczym; krzewy i drzewa owocowe. - Gospodarstwa domowe z możliwościami rozwinięcia działalności agroturystycznej. - Zwarta zabudowa wsi. - Tradycja organizowania imprez i festynów ludowych 	<ul style="list-style-type: none"> - Bardzo zły stan dróg gminnych i drogi powiatowej. - Niezagospodarowany teren przy remizie OSP. - Zły stan oficyny dworskiej. - Nierówna nawierzchnia boiska sportowego. - Brak chodników w centrum wsi. - Niekompletne i nieracjonalne oświetlenie miejscowości. - Brak miejsc dla młodzieży do kulturalnego spędzania czasu - boisk, sali gimnastycznej. - Brak dobrych wzorców w zakresie tworzenia grup producenckich. - Nieatrakcyjne, zaniedbane centrum wsi. - Brak rynku zbytu produktów rolnych, oraz zakładów przetwórstwa rolnego. - Brak placu zabaw dla dzieci. - Duże rozdrobnienie gospodarstw.

SZANSE	ZAGROŻENIA
<ul style="list-style-type: none"> – Budowa kompleksu sportowo-rekreacyjnego, – Pozyskanie środków z Unii Europejskiej – Rozwój gospodarczy Przeworska i Jarosławia, – Wysoka świadomość społeczna młodzieży, angażowanie się ludzi młodych w rozwój wsi, – Rozwój rolnictwa, – Organizowanie się producentów rolnych, – Powstanie form działalności pozarolniczej, nowych przedsiębiorstw, – Wykorzystanie walorów kulturowych przy rozwoju różnych form turystyki i promocji miejscowości 	<ul style="list-style-type: none"> – Niska dochodowość mieszkańców, – Dalszy postęp rozdrobnienia gospodarstw, – Zubożenie mieszkańców na problemy wsi i brak inicjatywy, – Brak stabilności w polityce wspierania rozwoju obszarów wiejskich i gospodarki rolnej, – Brak rynku zbytu produktów rolnych, niskie ceny skupu, – Trudności z przeprowadzeniem scaleń gruntów, – Zagrożenie likwidacją zakładów pracy – wzrost bezrobocia, – Brak korzystnych warunków dla pozyskania kredytów, – Wypływ ludzi młodych, wykształconych, przedsiębiorczych do miasta – starzenie się wsi, – Zastój gospodarczy okolicznych miast, – Wzrost patologii społeczeństwa.

5. PLANOWANE KIERUNKI ROZWOJU

Plan odnowy wsi – określa przedsięwzięcia, które zostały zebrane do realizacji w okresie długofalowym. Zakłada on potrzebę realizacji zadań najważniejszych z punktu widzenia mieszkańców wsi, a służących dalszemu rozwojowi Siennowa. Na etapie przygotowywania planu opracowana została analiza SWOT i analiza potencjału rozwojowego wsi i na tej podstawie wybrano kilka zadań priorytetowych, do których realizacji należy doprowadzić.

Priorytetem projektu polegającego na zmianie wyglądu remizy, terenu przy remizie, oficynie i przy boisku jest podniesienie standardu życia i pracy mieszkańców wsi, pośrednio zabezpieczenie potrzeb społecznych i kulturalnych, wzrost walorów estetycznych, poprawa bezpieczeństwa mieszkańców i turystów, zapewnienie dostępu do kluczowych i najbardziej atrakcyjnych miejsc.

Obecnie stan zagospodarowania terenu przy remizie oraz parku nie jest zadowalający. Brak miejsca spotkań dla młodzieży, mieszkańców i turystów, niezagospodarowany teren części parku. Projekt przewidziany do realizacji w bardzo znacznym stopniu ograniczy te problemy a w większości przypadków zupełnie je zlikwiduje.

Podstawowym założeniem planu jest poprawa warunków życia na terenie wsi i wyrównanie dysproporcji w poziomie zaspokojenia potrzeb mieszkańców wsi w stosunku do okolicy. Istotnym elementem tego procesu będzie realizacja następujących zadań:

Priorytetowe zadania inwestycyjne.

- 1. Rewitalizacja zasobów przyrodniczo-kulturowych w Siennowie** – remont Remizy OSP i Amfiteatru z przeznaczeniem na świetlicę wiejską wraz z zagospodarowaniem przyległego placu, wykonanie alejek w parku, oświetlenia, elementów małej architektury oraz poprawa stanu boiska rekreacyjno-sportowego na terenie parku. Celem jest poprawa estetyki miejscowości, podniesienie standardu życia, propagowanie aktywnego i zdrowego trybu życia oraz utrzymanie ładu przestrzennego.
Zadanie zostanie zrealizowane w latach 2009 - 2010
Koszt realizacji wyniesie 800.000 zł
Źródła finansowania: Gmina Zarzecze (336.864 zł), PROW 2007 – 2013 (468.136 zł)
- 2. Remont zabytkowej oficyny dworskiej;**
Celem renowacji jest zachowanie dziedzictwa kulturowego stanowiącego dorobek materialny poprzednich pokoleń.
Zadanie zostanie zrealizowane w latach 2009 - 2010
Koszt realizacji wyniesie 80.000 zł
Źródła finansowania: Gmina Zarzecze, Wojewódzki Konserwator Zabytków.
- 3. Scalenia gruntów wsi Siennów;**
Celem scalenia gruntów jest tworzenie korzystniejszych warunków gospodarowania w rolnictwie poprzez poprawę struktury obszarowej gospodarstw rolnych, racjonalne ukształtowanie rozłogów gruntów, dostosowanie granic nieruchomości do systemu urządzeń melioracji wodnych, dróg oraz rzeźby terenu.
Zadanie zostanie zrealizowane w latach 2012 - 2013
Koszt realizacji wyniesie 4.000.000 zł
Źródła finansowania: PROW 2007-2013, budżet państwa.
- 4. Remont drogi powiatowej Przeworsk - Siennów;**
Inwestycja ma na celu poprawę dostępności komunikacyjnej miejscowości oraz poprawę bezpieczeństwa drogowego.
Zadanie zostanie zrealizowane w latach 2009 - 2010
Koszt realizacji wyniesie 8.300.000 zł
Źródła finansowania: Gmina Zarzecze, Powiat Przeworski, RPO 2007-2013
- 5. Budowa chodników w centrum Siennowa;**
Inwestycja poprawi bezpieczeństwo pieszych. W miejscowości Siennów jest bardzo duże zagrożenie dla pieszych ze względu na brak chodników, szczególnie w centrum miejscowości, gdzie dzieci przechodzą do szkoły.
Zadanie zostanie zrealizowane w latach 2011 - 2012
Koszt realizacji wyniesie 400.000 zł
Źródła finansowania: Gmina Zarzecze, PROW 2007 – 2013 (Leader)
- 6. Remont dróg gminnych i dojazdowych;**
Celem zadania jest poprawa nośności dróg poprzez ich odnowienie, wykopanie rowów, wymianę i uzupełnienie przepustów, a także uzupełnienie oznakowania pionowego.
Zadanie zostanie zrealizowane w latach 2010 - 2017
Koszt realizacji wyniesie 600.000 zł
Źródła finansowania: Gmina Zarzecze, Podkarpacki Zarząd Melioracji i Urządzeń Wodnych w Rzeszowie.

7. Uzupelnienie oświetlenia ulicznego;

Celem realizacji przedsięwzięcia jest poprawa stanu oświetlenia drogowego oraz obniżenie jego energochłonności poprzez zastosowanie żarówek energooszczędnych.

Zadanie zostanie zrealizowane w latach 2011 - 2013

Koszt realizacji wyniesie 50.000 zł

Źródła finansowania: Gmina Zarzecze.

8. Budowa sali gimnastycznej przy szkole;

Celem zadania jest propagowanie zdrowego trybu życia, poprawa dostępności do infrastruktury edukacyjno-sportowej, podniesienie sprawności fizycznej mieszkańców Siennowa.

Zadanie zostanie zrealizowane w latach 2011 - 2013

Koszt realizacji wyniesie 1.000.000 zł

Źródła finansowania: Gmina Zarzecze, budżet państwa.

9. Budowa placu zabaw dla dzieci;

Celem projektu jest zwiększenie oferty zabaw i spędzania wolnego czasu oraz zapewnienie dzieciom bezpiecznego miejsca do gier i zabaw, które ukierunkowane zostaną przez nauczycieli i wychowawców ze Szkoły Podstawowej.

Zadanie zostanie zrealizowane w latach 2012

Koszt realizacji wyniesie 40.000 zł

Źródła finansowania: Gmina Zarzecze, PROW 2007 – 2013 (Leader)

10. Renowacja zabytkowego Kościoła p.w. Wszystkich Świętych.

Celem renowacji jest zachowanie dziedzictwa kulturowego stanowiącego dorobek materialny i duchowy poprzednich pokoleń. Obiekt stanowi kapitał do wykorzystania w rozwoju gospodarczym wsi, jak i gminy, jak również stanowi atrakcję dla odwiedzających gminę Zarzecze turystów.

Zadanie zostanie zrealizowane w latach 2012 - 2014

Koszt realizacji wyniesie 800.000 zł

Źródła finansowania: Gmina Zarzecze, Wojewódzki Konserwator Zabytków, Minister Kultury i Dziedzictwa Kulturowego.

6. OCZEKIWANE REZULTATY

W wyniku realizacji w/w przedsięwzięć nastąpi zaspokojenie potrzeb społecznych, poprawa warunków życia, polepszenie stanu środowiska przyrodniczego i poprawa wizerunku wsi.

Modernizacja obiektów publicznych i bazy sportowej przyczyni się do wzmacniania więzi społecznych, pobudzenia aktywności, uprawiania sportu i poprawy kondycji młodzieży oraz dzieci, eliminacji patologii i zmniejszenia emigracji.

PRZEWODNICZĄCY
RADA GMINY

Tadeusz Dryjnik